

# Riksintresse naturvård och natura 2000



## Bilaga I Riksintressen för naturvård

### Riksintressen för naturvård

Nedan redovisas riksintressen för naturvård i Örnköldsviks kommun, enligt Naturvårdsverkets förslag. På kartan "Grunddragen i mark- och vattenanvändningen" framgår områdenas avgränsning översiktligt. På kommunens webbplats [www.ornskoldsvik.se/planerochprojekt](http://www.ornskoldsvik.se/planerochprojekt) finns mer detaljerade kartor över områdena, samt länkar till mer information om resp. riksintresse.

Riksintresse, objekt nr, namn	Värdeomdöme Förutsättningar för bevarande Säkerställande
<b>Kålhuvudet</b> 84 091 (Y30)	<b>Värdeomdöme:</b> Intressant mosaik av naturskogsartad höghöjdsuskog och soligena kärr delvis av backkärrtyp samt värdefull sumpskog och nordlig mosse. Skogs-myrrmosaiken hyser flera rödlistade arter. Området har en lång beståndskontinuitet endast enstaka spår av dimensionssavverkade träd syns. <b>Förutsättningar för bevarande:</b> Befintliga ekosystem ska utvecklas fritt av naturligt förekommande processer. Inga skogbruksåtgärder får vidtas. Ingen förändring av områdets hydrologi får ske. <b>Säkerställande:</b> Naturresevat (7kap 4 § MB) 1993.
<b>Lillsjöslåttern</b> 84 080 (Y26)	<b>Värdeomdöme:</b> Representativt och idag mycket sällsynt silängssystem i hävdad våtmark. <b>Förutsättningar för bevarande:</b> Fortsatt traditionellt ängsbruk med översilning och underhåll av hässjor och ängslador. Restaurering av igenvuxen äng. Områdets värden kan påverkas negativt av skogsavverkning och dikning i omgivande skogsmark. <b>Säkerställande:</b> Naturresevat sedan 1980 (MB 7 kap 4 §).
<b>Myrkomplex vid Pengsjöån</b> 84 241 (Y18)	<b>Värdeomdöme:</b> Myrkomplexet runt Pengsjöån utgör ett av länets största myrkomplex. Området innehåller nästan alla i länet förekommande hydrotopografiska myrtyperna. Flera av dessa är tydligt och väl utvecklade. I trofihänseende finns allt från öppna mossar till rikkärr. Vegetationen är mångformig vilket ger en värdefull och varierad flora. Området saknar i det närmaste helt dikningsingrepp. Ornitologiskt värdefullt område med bl a trana, grönbena och gluttsnäppa. <b>Förutsättningar för bevarande:</b> Bevarandet av våtmarkens värde kräver att områdets hydrologi skyddas mot t ex dränering, dämning och torvtäkt. Avverkning av sumpskogar, skogar på fastmarksholmar och i kantzoner bör ej utföras.
<b>Sjutjärnsmyran</b> 84 232 (Y36)	<b>Värdeomdöme:</b> En liten men mycket variationsrik myr som innehåller flera olika hydrotopografiska myrtyper, bl a välstrukturerad svagt välvd mosse. Här finns även flera olika typer av strängade mossar, kärr och gölar. <b>Förutsättningar för att bevarande:</b> Bevarandet av våtmarkens värde kräver att områdets hydrologi skyddas mot t ex dränering, dämning och torvtäkt. Avverkning av sumpskogar, skogar på fastmarksholmar och i kantzoner bör ej utföras.
<b>Flärke (Byviken)</b> 84 326	<b>Värdeomdöme:</b> Gård med representativa ängs- och hagmarker som utgörs av hackslått, öppen hagmark, björkhage och sötvattenstrandäng. Delvis art- och individrika växtsamhällen med t ex kattfot, stagg, fjälltimotej, ormrot och ängsskalra. <b>Förutsättningar för bevarande:</b> Fortsatt och utökad skötsel med slåtter och bete av ängsmark, hagmark och läggor. Förutom upphörd hävd kan områdets värden påverkas negativt av t ex skogsplantering på jordbruksmark, bebyggelse, täkter, lednings- och vägdragningsar.
<b>Källomsravinen</b> 84 298	<b>Värdeomdöme:</b> För regionen ovanligt stor och representativ naturbetesmark i en bäckravin. Vålhävdad och med många hävdindikerande växtarter. <b>Förutsättningar för bevarande:</b> Fortsatt jordbruk med naturvårdsinriktad betesdrift. Områdets värden kan främst påverkas negativt av minskad eller upphörd betesdrift men även av t ex skogsplantering på jordbruksmark, spridning av gifter eller gödselmedel, bebyggelse, täkt, lednings- och vägdragningsar.

## Bilaga I Riksintressen för naturvård

<p><b>Saluån</b> 84 269 (Y32)</p>	<p><b>Värdeomdöme:</b> Saluåns naturvärde består i första hand av havsöringsbeståndet (hänsynskrävande) och dess reproduktionsområden nedströms Nyland.</p> <p><b>Förutsättningar för bevarande:</b> Saluån bevaras i och återställs till ett så naturligt miljötillstånd som möjligt.</p> <ul style="list-style-type: none"><li>- Vattenkvaliteten uppfyller fastställda miljökvalitetsmål för naturvatten.</li><li>- Ingen vattenreglering och inga dikningar.</li><li>- Inga torvtäkter inom tillrinningsområdet.</li><li>- En tillräckligt bred skyddszon av träd och annan vegetation sparas längs stranden.</li><li>- Inga inplantering av främmande arter eller fiskstammar.</li><li>- Inga fiskutsättningar med undantag för genetiskt material från ursprungsbestånd.</li><li>- Biotopvård utförs på ett sådant sätt att vattenbiotopen återställs till så naturliga förhållanden som möjligt.</li></ul>
<p><b>Övre Nätraån med Bärrmsjön</b> 84 122 (Y 20)</p>	<p><b>Värdeomdöme:</b> Övre Nätraån med Bärrmsjön är vattensystem med delvis liten mänsklig påverkan, vilket innebär att stora delar kan betecknas som ett naturvatten. Vattensystemet ingår i ett av utterns (sårbar) kärnområden och i Nätraån förekommer dessutom flodkräfta (hänsynskrävande). Bärrmsjön är en medelstor opåverkad oligotrof skogssjö med ett naturligt bestånd av röding utanför den egentliga rödingregionen. Rödingsbeståndet är av stort fiskeribiologiskt värde som genbank för en rödingtyp av mera värmetåligt slag. I sjön finns också ett nedströmslekande öringsbestånd.</p> <p><b>Förutsättningar för bevarande:</b> Övre Nätraån med Bärrmsjön bevaras i och återställs till ett så naturligt miljötillstånd som möjligt.</p> <ul style="list-style-type: none"><li>- Vattenkvaliteten uppfyller fastställda miljökvalitetsmål för naturvatten.</li><li>- Ingen ytterligare vattenreglering och inga dikningar.</li><li>- Inga torvtäkter inom tillrinningsområdet.</li><li>- En tillräckligt bred skyddszon av träd och annan vegetation sparas längs stranden.</li><li>- Inga inplantering av främmande arter eller fiskstammar.</li><li>- Inga fiskutsättningar med undantag för genetiskt material från ursprungsbestånd.</li><li>- Biotopvård utförs på ett sådant sätt att vattenbiotopen återställs till så naturliga förhållanden som möjligt.</li><li>- Onaturliga vandringshinder för fisk och andra organismer elimineras. Vägövergångar är utförda så att utter kan passera obehindrat och att den naturliga botten i vattendraget bibehålls eller återställs.</li></ul> <p><b>Säkerställande:</b> Klarlägg hur vattensystemet kan skyddas.</p>
<p><b>Gideälven nedströms Gideåbacka</b> 84 243 (Y37)</p>	<p><b>Värdeomdöme:</b> Gideälvens nedersta del från Gideåbacka kraftverksdammen är oreglerad. Sträckans dominerande naturvärde utgörs av dess funktion som reproduktionsområde för kusharr och uppvandringsområde för havsöring. Naturtypen inom området har även geologiska värdeinslag i form av en jättegryta.</p> <p><b>Förutsättningar för bevarande:</b></p> <ul style="list-style-type: none"><li>- Vattenkvaliteten uppfyller fastställda miljökvalitetsmål för naturvatten.</li><li>- Älvsträckan undantas från vattenföretag.</li><li>- Inga inplantering av främmande arter eller fiskstammar.</li><li>- Inga fiskutsättningar med undantag för genetiskt material från ursprungsbestånd.</li><li>- Biotopvård utförs på ett sådant sätt att vattenbiotopen återställs till så naturliga förhållanden som möjligt.</li></ul>
<p><b>Idbyfjärden och Öfjärden</b> 84 048 (Y40)</p>	<p><b>Värdeomdöme:</b> Idbyfjärden och Öfjärden uppvisar var för sig stora ornitologiska kvaliteter. De inre delarna av Idbyfjärden, som är rastplats för havets simfåglar och nordliga vadare, är från ekologisk synpunkt ett viktigt komplement till den närbelägna Öfjärden, som mera är uppehållsplat för slättsjöns fåglar. Tillsammans får områdena anses tillhöra regionens mest skyddsvärda objekt av ornitologisk karaktär.</p> <p><b>Förutsättningar för bevarande:</b></p> <ul style="list-style-type: none"><li>- Områdenas karaktär av oexploaterad miljö för fågellivet bibehålles.</li><li>- Vissa åtgärder mot total igenväxning av Öfjärdens öppna vattenytor kan behöva vidtagas.</li></ul> <p><b>Säkerställande:</b></p> <ul style="list-style-type: none"><li>- Öfjärden förklarades av länsstyrelsen 1970 enl 14 § NVL som fågelskyddsområde. Det fredade området omfattar sjön och åkrarna närmast stränderna, där det är förbud att uppehålla sig under tiden 15 april-1 augusti. Tillträde till stranden är tillåtet på tre ställen, bl a till det fågeltorn som finns vid Måsåns utlopp.</li><li>- Reservatsbildning pågår för del av Idbyfjärden (MB 7 kap 4 §).</li></ul>

## Bilaga I Riksintressen för naturvård

**Idbyån**  
84 234 (Y39)

**Värdeomdöme:** Idbyåns naturvärde är främst knutet till dess havsöringstam och de goda reproduktionsförhållandena. Beståndet har stort fiskeribiologiskt värde som genbank för en öringtyp som visar god anpassning till mindre kuståar och har använts vid återintroduktion i samband med den biologisk återställningen av den närliggande Moälven. **Förutsättningar för bevarande:**

Idbyån bevaras i och återställs till ett så naturligt miljötillstånd som möjligt.

- Vattenkvaliteten uppfyller fastställda miljökvalitetsmål för naturvatten.

- Ingen vattenreglering och inga dikningar.

- Inga torvtäkter inom tillrinningsområdet.

- En tillräckligt bred skyddszon av träd och annan vegetation sparas längs stranden.

- Inga inplantering av främmande arter eller fiskstammar.

- Inga fiskutsättningar med undantag för genetiskt material från ursprungsbestånd.

- Biotopvård utförs på ett sådant sätt att vattenbiotopen återställs till så naturliga förhållanden som möjligt.

- Onaturliga vandringshinder för fisk och andra organismer elimineras. Vägövergångar är utförda så att utter kan passera obehindrat och att den naturliga botten i vattendraget bibehålls eller återställs.

**Säkerställande:**

Klarlägg hur vattenekosystemet kan skyddas.

**Höga Kusten**  
84 267 (Y 42)

**Värdeomdöme:** Höga kusten är ett världsunikt referensområde för framtida studier av geologiska processer i samband med landhöjning, marin ekologi, sjöfågelpopulationers variationer, klimat- och bergartsrelaterad växtekologi, kulturmarkens historia och vegetationsförändringar. Ett storslaget landskap med en mångfald landbiotoper och havsmiljöer, vackra kulturhistoriska miljöer och låg exploateringsgrad gör också området utomordentligt intressant för friluftsliv och turism.

**Förutsättningar för bevarande:** Det geologiska underlaget skall i allt väsentligt bevaras intakt för framtida generationers förståelse av landhöjningen och de processer som skapat - och skapar - områdets geologiska bildningar. Täckverksamhet och andra ingrepp som väsentligt omformar marken, vattenmiljön och dränerar våtmarker skall därför prövas med största restriktivitet. Landskapets jordbruksområden bör skötas så att landskapets skönhetsvärden består. Kulturhistoriska lämningar skall bevaras och den traditionella bebyggelsestrukturen bör fortleva utan större ingrepp. De i den nationella bevarandeplanen utpekade ängs- och hagmarkerna skall skötas så att den biologiska mångfalden bevaras. Det marina ekosystemet skall bevaras och fungera som referensområde genom att förklaras som marint reservat.

**Gällande bestämmelser:**

*Nationalpark enligt 7 kap 2 § MB:*

- Skuleskogens nationalpark

*Naturreservat enligt 7 kap 4 § MB:*

- Ögeltjärn

- Balesudden

- Trysunda inkl Skrubban, Gråskär, Rödklubben m fl öar

- Skuleskogen (väster om nationalparken)

- Skuleberget

- Södra Ulvöns södra del

*Fågelskyddsområden enligt 7 kap 12 § MB:*

- Grönsviksflasen, Långskärklubben, Skorpan och Gåsen, Flasan, Gråbruten, Ratan, Värnsingsklubbarna, Västerskär-Mellanskär

*Strandskydd enligt 7 kap 13-17 § MB:*

På öarna och mer än halva fastlandskusten av havet är strandskyddet utvidgat till 200 m på land och i vattnet räknat från strandlinjen. Länsstyrelsens beslut om utvidgat strandskydd den 27 juni 1975 och upphävande av det utökade strandskyddet i vissa delar i Kramfors kommun den 30 januari 1995.

*Samrådspåikt jämlikt 12 kap 6 § MBL:*

Enligt länsstyrelsens beslut 1975-08-07, 1980-08-29 och 1985-11-05 gäller samrådspåikt med länsstyrelsen inom i hudsak hela kustområdet öster om Europaväg 4 beträffande:

- byggande av väg för motordrivna fordon, samt

- byggande av väg för motordrivna fordon, samt- byggande av luftledning för 10 kV eller högre spänning.

*Skydd för landskapsbilden enligt 19 § NVL (gamla lydelsen):*

- Skeppsmalens fiskehamn och Skagsudde

- Norra och södra Ulvöarna inkl Ulvöhamn

- Strängöarna

- Älgön, Järvön, Ronön och Värnsingarna

- Område söder väster och norr om Skuleskogens nationalpark

- Öster om Skulebergets naturreservat.

**Behov av säkerställande**

- Marint reservat.

## Bilaga I Riksintressen för naturvård

<p><b>Brynebodarnas myr/ skogsmosaik 84 357</b></p>	<p><b>Värdeomdöme:</b> Myr/skogsmosaik med obetydligt påverkad hydrologi. Långmyran utgörs av öppna topogena kärr. I övrigt består området av en mosaik av skogskärr, sumpskog och fastmarksskog. Skogen är av naturskogskaraktär.</p> <p><b>Förutsättningar för bevarande:</b> Bevarandet av områdets värde kräver att hydrologin skyddas mot t ex dränering, dämning och torvtäkt. Avverkning av sumpskogar, skogar på fastmarksholmar och i kantzoner bör ej utföras.</p>
<p><b>Mossaträsk-Stormyran 84 154 (Y17)</b></p>	<p><b>Värdeomdöme:</b> Mossaträsk-Stormyran är ett av länets största skogs-myrkomplex. Mångformigheten av myrar, sump- och fastmarksskogar utgör tillsammans en stor och sammanhållen värdekärna. Myren domineras av storskaliga sträng-flarkstrukturer men även stora arealer skogskärr förekommer. Det rika fågellivet med bl a flera sällsynta arter gör myren till en av länets ornitologiskt mest intressanta myrar.</p> <p>Rävelmyran väster om Mossaträsk-Stormyran utgörs av en representativ och värdefull blandmyr av mosaiktyp.</p> <p><b>Förutsättningar för bevarande:</b> Bevarandet av våtmarkens värde kräver att områdets hydrologi skyddas mot t ex dränering, dämning och torvtäkt. Inom reservatet ska befintliga ekosystem utvecklas fritt av naturligt förekommande processer, inga skogbruksåtgärder får vidtas. Utanför reservatet bör avverkning av sumpskogar, skogar på fastmarksholmar och i kantzoner ej utföras.</p> <p><b>Säkerställande:</b> Mossaträsk-Stormyran (ej Rävelmyran) är naturreservat sedan 1998 (MB 7 kap 4 §).</p>
<p><b>Skallberget 84 026 (Y33)</b></p>	<p><b>Värdeomdöme:</b> Skallbergsgrottan, som är en av landets största urbergsgrottor, är genom sitt komplicerade bildnings-sätt en av de mest intressanta urbergsgrottorna i Sverige.</p> <p><b>Förutsättningar för bevarande:</b> - Alla former av exploatering som kan påverka berggrunden bör undvikas.</p> <p><b>Säkerställande:</b> Ev. skydd av området bör vidare utredas.</p>
<p><b>Rosjöområdet 83 070 (Y5)</b></p>	<p><b>Värdeomdöme:</b> Deglaciationslandskap nära HK med många geologiskt, vetenskapligt intressanta bildningar inom ett begränsat område. Här finns bland annat ablationsmorän av Rogentyp, en moräntyp som är ytterst ovalig i Västernorrland. Området har stort pedagogiskt värde. Kläppsjöglabbbron (Långsjökullen) är unik genom förekomsten av primära magmatiska strukturer.</p> <p><b>Förutsättningar för bevarande och säkerställande:</b> Kontakta länsstyrelsen eller Sollefteå kommun.</p>
<p><b>Räckebergsgrottan 84 050 (Y35)</b></p>	<p><b>Värdeomdöme:</b> Räckebergskyrkan är länets största och kanske vackrast utformade tunnelgrotta.</p> <p><b>Förutsättningar för bevarande:</b> Ingen avverkning på impedimenten i området</p> <p><b>Säkerställande:</b> Förordnande om tillståndsplikt för husbehovstäkt av grus/sand bör övervägas.</p>
<p><b>Lännäsfältet 84 240 (Y 21)</b></p>	<p><b>Värdeomdöme:</b> Välformad glaciälvial deltabildning där huvudåsen har välformade åstoppar och där dessa uppträder med nästan exakt regelbundenhet. Åstopparna återspeglar på ett utomordentligt sätt det etappvisa tillbakadragandet av inlandsisen.</p> <p><b>Förutsättningar för bevarande:</b></p> <ul style="list-style-type: none"> <li>- Inga ytterligare vägbyggnation (inkl skogsbrukets drivningsvägar)</li> <li>- Ingen täktverksamhet</li> <li>- Inga schaktningsarbeten</li> <li>- Normalt skogsbruk bör kunna bedrivas under förutsättning att markskador undvikas.</li> </ul> <p><b>Säkerställande:</b> Naturreservatsförordnande bör övervägas. Förordnade om tillståndsplikt för husbehovstäkt bör övervägas.</p>

## Bilaga I Riksintressen för naturvård

### Övre Gideälven med biflöden 84 242 (Y29)

#### Värdeomdöme:

De geovetenskapliga skyddsvärdena är särskilt koncentrerade till de båda HK-deltana vid Aspsele och Locksta. Det senare området är av särskilt stort geomorfologiskt intresse då två isälvar här haft sitt gemensamma utflöde. Storholmsgata är en stor kanjondal - kursudal- som förutom stort vetenskapligt värde har stor attraktionskraft hos allmänheten p g a storlek och form. Det glacialfluviala sambandet mellan Stockholmsgata och Lockstafältet är mycket tydligt och är av stort pedagogiskt värde.

Gideälvens ännu outbyggda sträckor uppströms Björna representerar en rikt varierad skogsälv och uppvisar förhållandevis liten yttre påverkan. Den utrotningshotade uttern (sårbar) har en regelbunden förekomst längs Gideälven. Av stort fiskeribiologiskt intresse är älvens bestånd av strömlökande harr. Det stationära harrbeståndet är en värdefull genbank för framtida fiskodlingsbehov av denna harrtyp.

Biflödena Hemlingsån, Flärkån och Lockstaån är vattensystem med liten mänsklig påverkan, vilket innebär att de kan betecknas som naturvatten. Vattendragen ingår i ett av utterns kärnområden. Hemlingsån hyser dessutom ett reproducerande bestånd av flodpärlmussla (sårbar).

Rismyrberget är ett mer eller mindre naturskogsartat område med såväl blandskog som rena granskogs- och tallskogsavsnitt. Trolltjärn är ett annat naturskogsartat område med en tjärn som uppkommit som ett resultat av isens och vattnets erosion under senare delen av istiden.

#### Förutsättningar för bevarande:

Övre Gideälven med biflöden bevaras i och återställs till ett så naturligt miljötillstånd som möjligt.

-Vattenkvaliten uppfyller fastställda miljökvalitetsmål för naturvatten.

- Ingen ytterligare vattenreglering och inga dikningar.

- En tillräckligt bred skyddszon av träd och annan vegetation sparas längs biflödenas stränder.

- Inga inplantering av främmande arter eller fiskstammar.

- Inga fiskutsättningar med undantag för genetiskt material från ursprungsbestånd.

-Biotopvård utförs på ett sådant sätt att vattenbiotopen återställs till så naturliga förhållanden som möjligt.

- Onaturliga vandringshinder för fisk och andra organismer elimineras. Vägövergångar är utförda så att utter kan passera obehindrat och att den naturliga botten i vattendraget bibehålls eller återställs.

Schaktningsarbeten och vägbyggnationer kan skada geologiska bildningar. Stor restriktivitet vid prövning av materialtakter. Inga torvtakter bör tillåtas inom tillrinningsområdet.

Inom de naturskogsartade områdena Rismyrberget och Trolltjärn ska de befintliga ekosystem utvecklas fritt av naturligt förekommande processer. Inga skogbruksåtgärder får vidtas.

#### Säkerställande:

-Hemlingsån, Stockholmsgatorna, Trolltjärn och Rismyrberget är avsatta som naturreservat (MB 7 kap 4 §). Reservatsbildning pågår i stora delar av det utpekade vattenområdet.

- Älvsträckan kommer för sin vattenföring att direkt påverkas av tappningarna från Stennäs kraftverk. Enligt regeringens beslut skall till älven genom Stennäs kraftverk tappas minst 25 % av tillrinningen uppströms kraftverket, dock lägst 4,5 m<sup>3</sup>/s under tiden 1 maj - 30 juni, 4,5 m<sup>3</sup>/s under tiden den 1 juli - 30 september och 2,6 m<sup>3</sup>/s under övrig tid.

-För delar av området som inte omfattas av ett reservatsförordnande bör tillståndsplikt för husbehovstäkt av grus och sandmaterial övervägas.

### Moälven 84 007 (Y19)

**Värdeomdöme:** Moälven är en rikt varierad skogsälv med liten påverkan av vattenkraftutbyggnad. De geovetenskapliga skyddsvärdena är framför allt koncentrerade till israndsdeltan vid Myckelgensjö och uppströms Seltjärn, samt till de långsträckta meanderloppen nedströms med korvsjöar, vallformade slamavlagringar (leveer) och branta nipstränder. I älvdalens nedre del ligger aktiva deltabildningar och illustrativa meanderlopp omgivna av mäktiga flyggberg.

Den utrotningshotade uttern (sårbar) har i Moälvens biflöden en fast förekomst. Älven har i vissa avsnitt goda bestånd av hänsynskrävande arter som flodkräfta, harr och stationär öring. Biologisk återställning av Moälvens havsörings- och laxstam till självreproducerande bestånd pågår. Flodpärlmussla (ej reproducerande) förekommer på flera ställen i vattensystemet.

Hällvattnet är en relativt opåverkad, stor och djup klarvattenssjö som hyser flera arter istidsrelikter. Utter (sårbar) förekommer också i området. Representativ stor sjö för regionen. Längs älvens olika biflöden finns ett flertal betydelsefulla rastlokaler för flyttfåglar, Östansjösjön vid Gottne är den mest kända. Värdefullt och representativt odlingslandskap med naturbetesmarker, finns bl a i Norrmesunda, Kubbe-Norrflärke och Myckelgensjö.

#### Förutsättningar för bevarande:

- Moälven bevaras i och återställs till ett så naturligt miljötillstånd som möjligt.

- Vattenkvaliten uppfyller fastställda miljökvalitetsmål för naturvatten.

- Ingen ytterligare vattenreglering och inga dikningar.

- En tillräckligt bred skyddszon av träd och annan vegetation sparas längs stranden.

- Inga inplantering av främmande arter eller fiskstammar.

- Inga fiskutsättningar med undantag för genetiskt material från ursprungsbestånd.

- Biotopvård utförs på ett sådant sätt att vattenbiotopen återställs till så naturliga förhållanden som möjligt.

- Onaturliga vandringshinder för fisk och andra organismer elimineras. Vägövergångar är utförda

så att utter kan passera obehindrat och att den naturliga botten i vattendraget bibehålls eller återställs.

- Arbetet med att återintroducera lax- och havsöringsbeståndet fortgår med inriktning mot självreproducerande bestånd.

För att bevara odlingslandskapets värden krävs fortsatt jordbruk med åkerbruk, slåtter och naturvårdsinriktad betesdrift. Områdets värden kan påverkas negativt av minskad eller upphörd jordbruks-/betesdrift, skogsplantering på jordbruksmark, bebyggelse, tåkt, lednings- och vägdragningar m m.

Inga torvtakter bör tillåtas inom tillrinningsområdet. Stor restriktivitet vid prövning av nya materialtakter.

#### Säkerställande:

Enligt MB 4 kap 6 § omfattas vattenområdet Moälven av förbud mot vattenkraftverk, vattenreglering eller vattenöverledning för kraftändamål.

Förordnande om tillståndsplikt för husbehovstäkt av grus/sand bör övervägas för delar av området.

## Bilaga I Riksintressen för naturvård

<b>Herrbergs- Sliden</b> 84 052 (Y31)	<p><b>Värdeomdöme:</b> Herrbergsleden är en av länets mest högproduktiva och virkesrika naturskogsartade granskogsområde. Det finns mycket få naturskogar av denna typ skyddade i landet.</p> <p><b>Förutsättningar för bevarande:</b> Skogen ska utvecklas fritt av naturligt förekommande processer. Inga skogsbruksåtgärder får vidtas.</p> <p><b>Säkerställande:</b> Naturreservat (7kap 4 § MB) 1993.</p>
<b>Vändåtberget</b> 84 121 (Y25)	<p><b>Värdeomdöme:</b> Vändåtberget är framför allt allmänekologiskt och skogligt värdefullt genom det orörda och naturskogsartade skogsekosystem som finns här. I området finns även stora zoologiska värden, framförallt ornitologiska och entomologiska, där förekomsten av stor barkplattbagge (<i>Phyto Kolwensis</i>) är särskilt anmärkningsvärd. Det finns även botaniska värden och dessa är framför allt knutna till kryptogamfloran på murken ved samt till epifytiska lavar. Vändåtbergets orörda och grova skog är även av betydelse ur friluftslivssynpunkt.</p> <p><b>Förutsättningar för bevarande:</b> Befintliga ekosystem ska utvecklas fritt av naturligt förekommande processer. Inga skogsbruksåtgärder får vidtas.</p> <p><b>Säkerställande:</b> Naturreservat (7kap 4 § MB) 1989.</p>
<b>Getingstabodum</b>	<p><b>Värdeomdöme:</b> Stor, öppen strandäng på norra sidan Bodumsjön</p> <p>Fortsatt hävd är av stor betydelse för landskapsbild, flora och fågelliv.</p>

# Naturvårdsobjekt i Örnsköldsviks kommun





# Bilaga 2 Naturvårdsobjekt

naturobj, 2012-07-10, Page 26

OBJNR	NAMN	NATURVARDE	INTRASPEKT
84040	SELSTAMON	2	GF
84041	YTTERSELS FÅBODAR	2	KB
84043	VAGON-KLÖSAN-RÅSKARÖN	1	BNF
84044	BILLABERGET	1	BN
84046	LINDBÄCKEN-BERGSJÖN	2	BN
84047	KROKTTJÄRN	2	Z
84055	BRATTFALLET-HINNISJÖAN	3	GBF
84056	SVEDJEFJÄRDEN	3	ZN
84058	LÖVSKOG VID BYSJÖN	2	GBZ
84059	KORNSJÖTJÄRNE	3	Z
84060	LÄNGNÅRSLUTEN	2	B
84061	VÄRNSINGARNA	1	BZ
84062	SÖDRA ULVJÖN	1	KBZ
84064	SKRUBBAN	1	GBZ
84065	TRYSUNDA	1	KBZ
84066	BALESUDDEN	1	BNF
84067	SKEPSSMALLEN-SKAGSUDDEN	2	GBZF
84069	KVISTHOLMEN-OMRÅDET	2	BZ
84072	NORRHÄMNSKATAN	1	GBN
84074	MEDHÄLLAN OCH LILLHÄLLAN	2	Z
84076	SKULESKOGEN	1	GBZNF
84077	BJÖRKLUNDSMYRAN, KAMMYRAN	1	BZN
84083	SKARPMYRAN	1	ZN
84084	HEM-STORMYRAN	2	ZN
84086	RISMYRBERGET	1	N
84090	BÄGALIDEN	1	ZN
84092	VALBERGET	1	N
84093	LOKMYRAN	2	ZN
84094	GÄRMYRAN-ÖSTERSTORMYRAN	1	ZN
84094	NYMYRAN	1	ZN
84095	LOHNSJÖN	3	ZN
84097	MYR I KM V AGGÖSUDDEN	3	BN
84098	DEGERMYRAN	3	BN
84099	SORFLÄRKEMOSEN	1	N
84101	SKADEMARKSMYREN	1	N
84102	STRAND VID GISSJÖN	1	Z
84105	STORSTENMYRAN	3	Z
84106	DALGÅNGEN SV SORFINNA	1	BN
84110	GETINGSTALIDEN	1	BN
84113	UVSJÖN	1	BN
84115	ÖSTERFANNBYBODARNA	2	KBNF
84116	BJÖRNBOLES-STORMYRAN	1	BZN
84119	ÅVIKEFJÄRDEN	2	BZ
84120	FÄGELLOKAL I HUSUM	3	Z
84123	GIDEÄLVÄSEN	2	G
84124	ÅSELEÅSEN	2	G
84125	HÄLLÅSEN	2	G
84128	SKORPESÅSEN	2	G
84129	UTTERÅSEN	3	G
84130	VÄSTERGRUNDSJÖÅSEN	3	G
84131	STOR-FLÄRKMYRAN	2	ZN
84132	FLÄRKÄN	2	ZN
84133	HEMLINGSÅN	1	ZN
84134	SVARTSJÖBÄCKMON	2	G
84135	REMMARN	1	G
84136	FLÄRKENOMRÅDET	1	G
84137	FLASAN	1	Z
84138	GRÄBUTEN OCH KVARNGRÖNNAN	1	Z
84139	RATAN	1	Z
84140	VÄRNSINGKLUBBARNA	1	Z
84141	VÄSTERSKÅR, MELLANSKÅR	1	Z
84142	SJÄLBÅDAN	2	Z
84143	KANKRUND	1	Z
84144	HAFSTAFJÄRDSDELTA	2	GBF
84145	NYBO-KÄLDELTA	1	G
84146	PENGSJÖDELTA	2	G
84147	LILLKNOSEN	3	G
84149	SLUKASAR I HOLM	2	G
84150	SLUKRÄNNAN VID GAMMELBRÄNNAN	3	G
84151	TAGSJÖPASSET	2	G
84152	SLUKRÄNNOR VID SÖRÅSEN	3	G
84153	VÄXTLOKAL PÅ RÖDTJÄRNKULLEN	3	B
84156	BÄCKMYRAN	1	ZN
84157	BODMYRAN	2	ZN
84158	VIKTJÄRNE	3	Z
84163	BERGTJÄRNE	3	Z
84164	NORRVAJE	3	Z

## Naturvårdsobjekt

Naturvärde 1=Högsta naturvärde 2=Mycket högt naturvärde 3=Högt naturvärde

Intresseaspekt N=Referensobjekt miljöövervakning B=Botanik Z=Zoologi G=Geologi F=Friluftsliv

K=Kulturmiljö L=Landskapsbild

naturobj, 2012-07-10, Page 25

OBJNR	NAMN	NATURVARDE	INTRASPEKT
84001	SALLUSANDEN	2	BNE
84002	GRUNDSUNDAKUSTEN	2	GBZF
84004	LADUNDRSMON - FJÄLLFORSEN	1	GNF
84005	VÄSTERFÄNNBYBODARNA	3	KBNF
84006	BERGSJÖARNA	3	NR
84008	MYCKELGENSJÖ	2	LF
84009	URSKOGEN VID GRÄSSEMYSRAN	2	B
84010	PRÅSTORSTÄLLEN-STORKLOCKEN	2	B
84011	NORRMESUNDA FÅBODAR (TJÄRNBODAR,...	3	KBZ
84012	STORMYRANLUVJÖN	1	BN
84013	BURÄBORGDDELTA	1	G
84014	KRAKVÄTTNET-MIÄLLANVATTNET	2	G
84015	KRAVATTENLIDEN	1	N
84016	LITEN MYR V LOTSBERGET	1	BN
84017	RAVIN PÅ RONÖN	2	B
84018	KVARNFORSEN I GIDEÄLVEN	2	LNFE
84019	LOCKSTAFÄLTET-STUDSVIKEN	1	G
84021	NÅSET-STORSJÖN	3	Z
84024	STORTÄLLVATTENOMRÅDET	2	G
84026	SKALLBERGET	1	GBF
84027	TRÅNGFORSEN	2	BE
84028	KASASJÖN	3	Z
84029	BANAFJÄLSVIKEN	3	BN
84031	STOCKHOLMSGATORNA	1	GBNF
84032	TROLLTJÄRN	1	ZNEK
84035	STORSELSÅNS ÖMIVNINGAR	3	G
84038	BRATTSJÖ-KLOCKEN	3	LN
84037	ARNBERG	3	LG
84039	STENBITTJÄRN	1	N

## Bilaga 2 Naturvårdsobjekt

naturobj, 2012-07-10, Page 28

OBUNR	NAMN	NATURVARDE	INTRASPEKT	INTRASPEKT
84289	STRANDÄNG PÅ VÄSTANÅ 8:3	3	N	N
84290	HAGMARK PÅ VÄSTANÅ 10:1, 2:2	2	BN	BN
84291	HAGMARK PÅ BLÄVIK 2:16	3	N	N
84292	HAGMARK PÅ NÄTERSJÖ 1:3	3	BN	BN
84293	STRANDÄNG PÅ NÄTERSJÖ 1:2	3	BN	BN
84294	ÅBODARNA	1	KB	KB
84295	HAGMARK PÅ BY 1:17	3	BN	BN
84296	ÅNG PÅ NYLAND 1:5, 5:4	2	BN	BN
84297	HAGMARK PÅ ÅS 4:6	2	BN	BN
84299	BETESMARK PÅ DJUPSJÖ 12:1	3	BN	BN
84300	HAGMARK PÅ DJUPSJÖ 2:16	3	BN	BN
84301	HAGMARK PÅ LÄNNÄS 7:2	3	BN	BN
84302	HAGMARKER I ÖSTANSJÖ	2	BN	BN
84305	STRANDÄNG PÅ OTTELANDET 1:2, 1:3	1	LBN	LBN
84306	STRANDÄNG PÅ SÖRVÅGE 4:11 (SKÅRET)	2	BZN	BZN
84307	HAGMARK PÅ FRÄMMERBILLA 3:16	3	BN	BN
84308	STRANDÄNG PÅ VÄSTERALIND 2:8	3	LN	LN
84309	HAGMARK PÅ VÄSTERALIND 2:8	2	BN	BN
84310	HAGMARK PÅ GOTTNE 5:5, 8:5	3	BN	LBN
84311	HAGMARKER I ÖSTANSJÖ	3	N	N
84311	HAGMARKER I ÖSTANSJÖ	3	N	N
84311	HAGMARKER I ÖSTANSJÖ	3	N	N
84312	ÖSTANSJÖBODARNA	3	N	N
84312	ÖSTANSJÖBODARNA	2	KN	KN
84313	ÅNGSMARK PÅ VÄSTERLANDSJÖ 2:46	1	LBN	LBN
84314	HAGMARK I ELDSMARK	3	BN	BN
84315	KVARNFORSEN - ELDSMARKSBÄCKEN	3	BN	BN
84316	STRANDÄNG PÅ BRUNSNÄS 1:4	3	N	N
84317	STRANDÄNG PÅ DEGERFÄLLE 2:37	3	LN	LN
84318	HAGMARK PÅ KASA 1:56 M FL	2	BN	BN
84319	ÅNG PÅ KASA 2:4	3	BN	BN
84321	HAGMARK PÅ NYLAND 3:9	3	BN	BN
84322	STRANDÄNG I JUUVIKEN	3	N	N
84323	SVEDE FÄBODAR	2	KB	KB
84325	HAGMARK PÅ FLÄRKE 4:33 (SALBERG)	2	BN	BN
84327	SJÖNÅSET	2	N	N
84328	STRANDÄNG PÅ HATTSJÖ 1:67	3	BN	BN
84329	STRANDÄNG PÅ HATTSJÖ 1:21	2	N	N
84330	ÅNG PÅ HATTSJÖ 1:46 (BRANAN)	3	BN	BN
84331	HAGMARK PÅ LEMESJÖ 1:12, 1:41	3	BN	BN
84333	HAGMARK PÅ DUPTJÄRN 1:7	3	BN	BN
84334	STRANDÄNG PÅ GIDEÅ 1:9, 1:6	3	N	N
84335	HAGMARK PÅ BJÖRSJÖ 2:49	3	BN	BN
84336	HAGMARK PÅ KÄRRSJÖ 1:43	3	BN	BN
84337	HAGMARK PÅ BRANDKÅL 2:2	3	N	N
84338	HAGMARK PÅ MELLANSEL 1:2	2	LN	LN
84339	ÅNG PÅ GALASJÖ 1:2	3	BN	BN
84340	NORREMESUNDA	2	LN	LN
84342	HAGMARKER I SKALMSJÖ	2	LBN	LBN
84343	HAGMARK PÅ MYCKELGENSJÖ 16:2	2	LBN	LBN
84344	HAGMARK I ÖSTERGENSJÖ	2	BN	BN
84345	HAGMARK PÅ SORFLÄRKE 3:10	3	BN	BN
84347	HAGMARKER I KUBBE	2	BN	BN
84348	BETESMARKER I KUBBE	2	BN	BN
84349	BETESMARK I RISBÄCK	3	N	N
84350	STRANDÄNG PÅ SKALMSJÖ 15:1	2	KN	KN
84351	HAGMARK PÅ MYCKELGENSJÖ 5:51	3	BN	BN
84352	HAGMARK PÅ GRUBBE 1:2, 1:3	3	N	N
84353	HAGMARK PÅ SJÖ 1:11, 1:12	3	N	N
84354	HAGMARK PÅ KÅL 1:11, 1:19 M FL.	2	BN	BN
84355	MYR OCH BÄCKAR VID ÖVERTÄTTNET	2	N	N
84356	DEGELMYRAN	1	N	N
84358	PIGTLÄRMYRAN	1	N	N
84359	STORLADU-, GRÖN- OCH SÖNNERSTMYRAN	2	N	N
84361	VÄRMYRAN	2	N	N
84362	HÄSTHUVUDMYRAN	2	N	N
84363	MYR S HÄSTLANDET	2	N	N
84364	MYR O TÄRNICKSJÖN	2	N	N
84365	MYR VID BRANDBÄRTJÄRNARNA	2	N	N
84366	BRUDSANGMYRAN, BODMYRAN	1	N	N
84367	RODMOSSAMYRAN	2	N	N
84368	GAMM-UTTERSJÖMYRORNA	2	N	N
84369	KALLKÄLLMYRAN, LADUMYRAN	2	N	N
84370	STORSELSMYRORNA	2	N	N
84371	STORMYRAN	1	N	N

naturobj, 2012-07-10, Page 27

OBUNR	NAMN	NATURVARDE	INTRASPEKT	INTRASPEKT
84165	SONNESTMYRTJÄRN	3	Z	Z
84166	FRUSENMYRAN	2	ZN	ZN
84169	MYR 1,5 KM V BERGSJÖARNA	3	B	B
84174	LÅNGSJÖN	3	B	B
84176	MYR 750 M NNV AGGÖSUNDET	3	B	B
84177	MYR 500 M NV AGGÖSUNDET	3	B	B
84181	ROCKSJÖ-STORMYRAN	2	ZN	ZN
84182	MYR VID BÄRMSJÖTJÄRNE	2	ZN	ZN
84183	FRÄTTNET	2	BZN	BZN
84187	SÖR-LÅNGSJÖMYRAN, LÅNGSJÖMYRAN	1	LN	LN
84189	BYSJÖN MED ÖMNINGAR	2	LB	LB
84190	ÅNGSMARK I JÄRVIK	3	BZ	BZ
84191	SVARTLANDSUDDEN	2	GBN	GBN
84193	BERG I PADDAL	3	B	B
84194	MYCKELINGBERGET	3	BN	BN
84195	ÅSBERGET	3	BN	BN
84197	ALNESKÖGEN	2	BZF	BZF
84198	VECKEFJÄRDENS NATURRESERVAT	2	ZF	ZF
84199	ÖSTANSJÖSJÖN	3	Z	Z
84200	RÖSÅNBERGET	3	BN	BN
84201	TOVELTOBERGET	2	B	B
84202	BODUMSJÖN	3	BZ	BZ
84203	MÅLE	3	B	B
84204	KÄRINGBÄCKENS RAVIN	3	LGB	LGB
84205	NÄSHÖJDEN	3	B	B
84206	TORSMYRAN	3	B	B
84208	ARNEBERGET	3	BZN	BZN
84209	VIKBOETTEN	3	BZN	BZN
84210	SÖRBROVIKEN-TAVIKEN	2	BZN	BZN
84211	STUBBSANDVIKEN	3	B	B
84212	SKOGSBÄCKE ÖM SKAGSTJÄRN	3	B	B
84213	TORREACKAR VID SKAGSHAINN	3	B	B
84214	ULTRÄFJÄRDEN-SANNAFJÄRDEN-JUVIKEN	1	BZN	BZN
84216	ÖMRÅDET N HUNDTJÄRN	3	B	B
84217	ÄLVJSÖSJÖN	3	B	B
84218	LILL-MOSJÖBERGET	3	B	B
84219	DEGERMYRAN	1	BN	BN
84222	ÖVERLIDBERGET	2	B	B
84223	LANDSVÄGEN GIDE-BERGVAJTNET	3	B	B
84224	GAMMTRÄTTEN OCH SIBERGET	1	BZN	BZN
84225	GAMMTRÄTTEN OCH SIBERGET	3	B	B
84226	LOCKSTABERGET	3	BZN	BZN
84227	FLYGGSJÖBERGET	3	BZN	BZN
84228	TORRVATTENSMYRAN	3	B	B
84229	SOLBERGET	3	B	B
84230	SJÖBERGET	3	B	B
84231	SKALBERGET	3	BZN	BZN
84236	DJUPEBERGET	1	BN	BN
84239	VÄSTANÅHÖJDEN	1	BNF	BNF
84245	ULVODJUPET	1	ZN	ZN
84246	BARMYRAN	1	N	N
84250	ROCKSJÖMYRAN	1	BN	BN
84254	MYR LÅNGS ÅSELEÅN	2	N	N
84255	STORMYRAN, VILLBRÄNNMYRAN	1	N	N
84256	RÖNBERGSMYRAN	2	ZN	ZN
84257	RÖDMOSSAMYRAN, STORMYRAN	2	N	N
84258	STORMYRAN	2	N	N
84260	STORLILL-FÄBODTJÄRNMYRAN	2	N	N
84261	STORMYRAN	1	N	N
84263	ÖSTANSJÖ	1	B	B
84264	RÖDTJÄRNBERGET	2	RE	RE
84265	REMMARSJÖN	2	N	N
84271	TÄGSLÖBRÄNNAN	1	N	N
84272	HÖGSÅND	1	GBZN	GBZN
84273	ÖGELTJÄRNS NATURRESERVAT	2	BN	BN
84274	GULLVIKS HAVSBAD	1	BNF	BNF
84277	RYSSGRUNDET	1	Z	Z
84278	S NORMANÖN	3	Z	Z
84279	LANGHOLMEN	1	GBZN	GBZN
84280	STOR KATTJÄRVEN	1	LGZF	LGZF
84281	MJÖSJÖBERGET	2	ZN	ZN
84282	BOLIDBERGET	2	Z	Z
84283	HUSÅN	3	GZNF	GZNF
84284	STÅNGSJÖBERGET	2	N	N
84285	MYR V BÖLESBERGET	1	B	B
84286	ÅNG PÅ ULVÖ LÖTSPLOTS 3:1	2	B	B
84288	HAGMARK PÅ SEL 3:1	3	BN	BN

# Bilaga 2 Naturvårdsobjekt

naturobj, 2012-07-10, Page 30

OBJNR	NAMN	NATURVARDE	INTRASPEKT	OBUNR	NAMN	NATURVARDE	INTRASPEKT
84372	TALLMYRAN, SLÅDAMYRAN	1	N	84463	VÄXTLOKAL VID KALLTJÄRNSÅN	2	BN
84373	STORSLÄTTMYRAN	2	N	84464	SKOG S PICKTJÄRVEN	2	BN
84374	ABBORRGRUBBLIDEN	2	BN	84465	VÄXTLOKAL PÅ ROSSJÖ 2:3	3	B
84375	BLACKFJÄLLBERGET	3	BN	84466	ÖSTER ELIASTJÄRN	3	BN
84376	BJÖRNBERGET	3	BN	84467	SUMPSKOG S BROMYRAN	2	BN
84377	HÖRNSJÖNS NATURRESERVAT	3	NF	84468	KLIBBALKÄRR N SELSHÖJDEN	3	BN
84378	SJÖLAND 2:11, UDDEN	3	KN	84469	HÄLLVÄTTNET	2	ZNR
84379	HAGMARK PÅ BUTS,JÖBÖLE 4:4	2	KN	84470	GRANSKOG S SKIL-JESJÖN	2	BN
84380	GRANLIDEN	1	BN	84471	BIOTOPSKYDD PÅ UTBY 3:6	2	N
84381	STYGGLANDET	2	BN	84472	HÄBERGET (SÖRFLÄRKE 1:16)	2	BN
84382	RÄBERGET	2	BN	84473	BIOTOPSKYDD PÅ SKULNÅS 2:5	2	BN
84383	PICKTJÄRVEN	2	BN	84474	NATURSKOG VID SLIPRYMVBÄCKEN	2	BN
84384	SKOG N GÄDDBERGET	3	BN	84475	VÄXTLOKAL N BODMYREN	3	B
84385	TROLLTJÄRNKULLENS NORDSLUTNING	3	BN	84476	VÄXTLOKAL Ö DAMMYRAN	3	B
84386	SOLBERGSLIDEN	3	BN	84477	VÄXTLOKAL SYDVÄST GÄRDBERGET	3	B
84387	SURBERGET	2	BN	84478	NATURSKOG PÅ HEMLIDEN	3	BN
84388	KLOCKARHÖJDEN	2	BN	84479	VÄXTLOKAL V INNERBODARNA	3	B
84390	AFTONBERGET	2	BN	84480	VÄXTLOKAL NORR Ö MYRBOHÖJDEN	3	B
84391	FAGERKÄLSVIKEN	1	BN	84481	VÄXTLOKAL PÅ VARDHEMSBERGET	3	B
84392	HUMMELVIK	1	BN	84482	BRASKARBÄCKEN	2	BN
84393	KLIBBALKÄRR VID HUMMELVIKSODARNA	2	N	84483	SODRA KVARNGRUND-OMRÅDET	1	Z
84394	SKOG V EDSBODARNA	2	BN	84484	OTTERSÅREN	1	Z
84395	LÅNGRÄBERGET (GÅRDEN 1:2)	2	BN	84485	ÅLGKALVEN	2	Z
84396	SKOG ÖSTER OM HÄLVIKEN	2	BN	84486	RUNÖGRUNDET, -FLASEN M FL	1	Z
84397	MOVÄTTNET	2	BN	84487	STOR- OCH LILLFLASEN	3	Z
84398	GRUVBERGET (BJÖRNA 6:37)	2	BN	84488	VÄXTLOKAL VID UTTERÅVÄGEN	2	B
84399	HÄSTEN-STAKAMYRAN	1	BN	84489	SKOG VID VITBERGSBÄCKEN	2	N
84400	NORR OM SELSHÖJDEN	2	BN	84490	NATURSKOG PÅ NORRBOLE 1:23	2	BN
84401	SELSHÖJDENS NORDSLUTNING	3	B	84491	BERGVÄTTNBERGET	3	B
84402	SYDVÄST OM SELSHÖJDEN	3	BN	84492	VÄSTERALNÖBODARNA	3	BU
84403	VÄSTER OM BLÄVIKSHÖJDEN	3	BN	84493	BIOTOPSKYDD PÅ NORRBOLE 1:23	2	BN
84404	JUVIKSKATAN	3	BN	84494	SKOG S VÄSTERSELBODARNA	2	N
84406	RÄBÄCKEN	2	BN	84495	SKOG ÖSTER HÄSTJÄRVEN	1	BN
84410	SORLIDBERGET SV-SLUTNING	1	BN	84496	DAVIDBROMYRAN-PALBERGET	3	BN
84411	SKOGSOMRÅDE ÖSTER UVSJÖN	1	BN	84497	SKOG VID ÖKMYRDALSBACKEN	2	BN
84413	FORSÄN	3	Z	84498	NATURSKOG PÅ LÅNGMON	2	BN
84414	GALASJÖÄN	3	ZN	84499	O HÅGNBERGET	3	B
84415	UVÄN	3	ZN	84500	UDDERSJÖLIDEN	2	BN
84416	VÄSTERLANDSJÖÄN	3	ZN	84501	GÄDDTRÄSKLIDEN	3	BN
84417	MÅSAN (LOMSJÖÄN)	3	BN	84502	KÄRRS-JÖBERGET	3	ZN
84418	BÖLESÄN	3	BN	84503	BIOTOPSKYDD PÅ YTTSEL 5:8	2	BN
84419	LANDSJÖÄN - NYLANDSÄN	3	Z	84504	VÄXTLOKAL Ö KILLINGSNÄS	3	B
84420	REMMARÄN - HÅGGSJÖBÄCKEN	1	ZN	84505	SELSBOSJÖBERGET	2	ZN
84421	LÄGSTAÄN	1	ZN	84506	BIOTOPSKYDD PÅ MYCKELGENSJÖ 11:1	2	N
84422	MATTARBODÄCKEN - KALLÄN	3	ZN	84507	BIOTOPSKYDD PÅ VÄSTERGSSJÖ 8:8	2	BN
84423	KNÄSJÖBÄCKEN	3	ZN	84508	BÄCKRAVIN S BJÖRNMOSSAMYRAN	3	N
84424	NÄTRAÄN,FORS KRAFTVERK - KUBADAM...	1	ZN	84509	SKOG O HÖVIDSTJÄRVEN	2	N
84425	HÄLLÄN	1	BN	84510	SKOG S GRAVSJÖN	2	N
84426	SKOG VID ÄTTJÄRNSBÄCKEN	1	BN	84511	NATURSKOG O NÖTMYRMON	2	BN
84427	KUNNÄDALEN	1	BN	84512	SO LÅNGSELE-ÄVÄTTNET	2	B
84428	HELVETESBÄCKEN	1	BN	84513	O OGELTJÄRNSBERGET	2	B
84429	LOVBRÄNNA VID BERGSVEDJÄN	2	N	84514	MYR OCH SKOG S SÄGBÄCKEN	2	B
84430	NATURSKOG VID STORBERGET	1	BN	84515	SKOG O LIDBODARNA	2	BN
84431	STAVARSJÖBERGET	2	BN	84516	BÄCKMYRBACKEN	2	BN
84432	BARNATURSKOG GETINGSTA 2:19	2	BN	84517	HÖGLIDEN	2	BN
84433	KROKMYRLIDEN	1	BN	84518	NO TRÄTMYRAN	2	BN
84435	GRANSKOG PÅ BRITABERGET	2	BN	84519	VÄXTLOKAL VID ÅKERBÄCKEN	3	B
84436	GRANSKOG N LESJÖN	3	BN	84520	BIOTOPSKYDD PÅ GALASJÖ 2:4	3	BN
84437	SKOG VID BERGSJÖN	3	F	84521	SKOGSLUTNING VID KLIPPEN	3	BN
84438	FRIDLYST TALL I GRUNDUNDA	3	B	84522	BIOTOPSKYDD PÅ MOVÄTTNET 1:18, 1:19	2	N
84439	NATURSKOG PÅ ÖSTERSEL 13:2	3	B	84523	NATURVÅRDSAVTAL PÅ BREDBYN 3:7	3	N
84441	FRIDLYST TALL I SKORPED	3	B	84525	BJÄLLSTAÄN	3	ZN
84447	BANAFJÄLSÄN	3	ZN	84526	SÄGBÄCKEN-STRÖMBÄCKEN	3	ZN
84448	NORDSJÖBÄCKEN-BLADTJÄRNSBÄCKEN	1	ZN	84527	BIOTOPSKYDD PÅ MÖRTSJÖN 1:23, 1:11	2	BN
84449	STAVARSJÖBÄCKEN	3	Z	84528	BÄRMSJÖN MED IN- OCH UTFLODEN	1	ZN
84450	ÖVRE GALASJÖÄN	3	Z	84529	INSEKTSLOKALER VID MOÄLVEN	1	ZN
84451	ÖVRE FORSÄN	3	ZN	84530	OSTNORRÖKULLEN	2	BN
84452	SKYTTELBACKEN	3	ZN	84531	VALFORSBERGET	3	BN
84453	BIOTOPSKYDD N SKULESLÄTTMYRAN	1	ZN	84532	VARVLIDEN	2	BN
84454	LÖVSKOG SV MÅSAN	3	ZN	84533	ÖSTER OM TRÄTTBERGSSJÖN	3	BN
84456	SLUTNING MOT HUSÄN	3	N	84534	KILLINGKULLEN	3	BN
84457	LÖVSKOG VID GIDEÅ CENTRUM	3	ZN	84534	KILLINGKULLEN	2	BN
84458	BÄCK V RISBERGET	2	BN	84536	BÄCKRAVIN S KORNSJÖ	2	BN
84459	ANDERSMYRBERGET	2	BN	84538	STRANDBETE VID NV LILL-HATTSJÖN	3	N
84460	HAGMARK PÅ TREHÖRNINGSGJÖ 1:78	2	BN	84541	BIOTOPSKYDD MYCKELGENSJÖ ALLMÄNN...	2	BN
84462	SÖRGÄLLARBERGET	2	BN	84542	BETESMARK I HEMSJÖ	3	N

naturobj, 2012-07-10, Page 29

OBJNR	NAMN	NATURVARDE	INTRASPEKT	OBUNR	NAMN	NATURVARDE	INTRASPEKT
84372	TALLMYRAN, SLÅDAMYRAN	1	N	84463	VÄXTLOKAL VID KALLTJÄRNSÅN	2	BN
84373	STORSLÄTTMYRAN	2	N	84464	SKOG S PICKTJÄRVEN	2	BN
84374	ABBORRGRUBBLIDEN	2	BN	84465	VÄXTLOKAL PÅ ROSSJÖ 2:3	3	B
84375	BLACKFJÄLLBERGET	3	BN	84466	ÖSTER ELIASTJÄRN	3	BN
84376	BJÖRNBERGET	3	BN	84467	SUMPSKOG S BROMYRAN	2	BN
84377	HÖRNSJÖNS NATURRESERVAT	3	NF	84468	KLIBBALKÄRR N SELSHÖJDEN	3	BN
84378	SJÖLAND 2:11, UDDEN	3	KN	84469	HÄLLVÄTTNET	2	ZNR
84379	HAGMARK PÅ BUTS,JÖBÖLE 4:4	2	KN	84470	GRANSKOG S SKIL-JESJÖN	2	BN
84380	GRANLIDEN	1	BN	84471	BIOTOPSKYDD PÅ UTBY 3:6	2	N
84381	STYGGLANDET	2	BN	84472	HÄBERGET (SÖRFLÄRKE 1:16)	2	BN
84382	RÄBERGET	2	BN	84473	BIOTOPSKYDD PÅ SKULNÅS 2:5	2	BN
84383	PICKTJÄRVEN	2	BN	84474	NATURSKOG VID SLIPRYMVBÄCKEN	2	BN
84384	SKOG N GÄDDBERGET	3	BN	84475	VÄXTLOKAL N BODMYREN	3	B
84385	TROLLTJÄRNKULLENS NORDSLUTNING	3	BN	84476	VÄXTLOKAL Ö DAMMYRAN	3	B
84386	SOLBERGSLIDEN	3	BN	84477	VÄXTLOKAL SYDVÄST GÄRDBERGET	3	B
84387	SURBERGET	2	BN	84478	NATURSKOG PÅ HEMLIDEN	3	BN
84388	KLOCKARHÖJDEN	2	BN	84479	VÄXTLOKAL V INNERBODARNA	3	B
84390	AFTONBERGET	2	BN	84480	VÄXTLOKAL NORR Ö MYRBOHÖJDEN	3	B
84391	FAGERKÄLSVIKEN	1	BN	84481	VÄXTLOKAL PÅ VARDHEMSBERGET	3	B
84392	HUMMELVIK	1	BN	84482	BRASKARBÄCKEN	2	BN
84393	KLIBBALKÄRR VID HUMMELVIKSODARNA	2	N	84483	SODRA KVARNGRUND-OMRÅDET	1	Z
84394	SKOG V EDSBODARNA	2	BN	84484	OTTERSÅREN	1	Z
84395	LÅNGRÄBERGET (GÅRDEN 1:2)	2	BN	84485	ÅLGKALVEN	2	Z
84396	SKOG ÖSTER OM HÄLVIKEN	2	BN	84486	RUNÖGRUNDET, -FLASEN M FL	1	Z
84397	MOVÄTTNET	2	BN	84487	STOR- OCH LILLFLASEN	3	Z
84398	GRUVBERGET (BJÖRNA 6:37)	2	BN	84488	VÄXTLOKAL VID UTTERÅVÄGEN	2	B
84399	HÄSTEN-STAKAMYRAN	1	BN	84489	SKOG VID VITBERGSBÄCKEN	2	N
84400	NORR OM SELSHÖJDEN	2	BN	84490	NATURSKOG PÅ NORRBOLE 1:23	2	BN
84401	SELSHÖJDENS NORDSLUTNING	3	B	84491	BERGVÄTTNBERGET	3	B
84402	SYDVÄST OM SELSHÖJDEN	3	BN	84492	VÄSTERALNÖBODARNA	3	BU
84403	VÄSTER OM BLÄVIKSHÖJDEN	3	BN	84493	BIOTOPSKYDD PÅ NORRBOLE 1:23	2	BN
84404	JUVIKSKATAN	3	BN	84494	SKOG S VÄSTERSELBODARNA	2	N
84406	RÄBÄCKEN	2	BN	84495	SKOG ÖSTER HÄSTJÄRVEN	1	BN
84410	SORLIDBERGET SV-SLUTNING	1	BN	84496	DAVIDBROMYRAN-PALBERGET	3	BN
84411	SKOGSOMRÅDE ÖSTER UVSJÖN	1	BN	84497	SKOG VID ÖKMYRDALSBACKEN	2	BN
84413	FORSÄN	3	Z	84498	NATURSKOG PÅ LÅNGMON	2	BN
84414	GALASJÖÄN	3	ZN	84499	O HÅGNBERGET	3	B
84415	UVÄN	3	ZN	84500	UDDERSJÖLIDEN	2	BN
84416	VÄSTERLANDSJÖÄN	3	ZN	84501	GÄDDTRÄSKLIDEN	3	BN
84417	MÅSAN (LOMSJÖÄN)	3	BN	84502	KÄRRS-JÖBERGET	3	ZN
84418	BÖLESÄN	3	BN	84503	BIOTOPSKYDD PÅ YTTSEL 5:8	2	BN
84419	LANDSJÖÄN - NYLANDSÄN	3	Z	84504	VÄXTLOKAL Ö KILLINGSNÄS	3	B
84420	REMMARÄN - HÅGGSJÖBÄCKEN	1	ZN	84505	SELSBOSJÖBERGET	2	ZN
84421	LÄGSTAÄN	1	ZN	84506	BIOTOPSKYDD PÅ MYCKELGENSJÖ 11:1	2	N
84422	MATTARBODÄCKEN - KALLÄN	3	ZN	84507	BIOTOPSKYDD PÅ VÄSTERGSSJÖ 8:8	2	BN
84423	KNÄSJÖBÄCKEN	3	ZN	84508	BÄCKRAVIN S BJÖRNMOSSAMYRAN	3	N
84424	NÄTRAÄN,FORS KRAFTVERK - KUBADAM...	1	ZN	84509	SKOG O HÖVIDSTJÄRVEN	2	N
84425	HÄLLÄN	1	BN	84510	SKOG S GRAVSJÖN	2	N
84426	SKOG VID ÄTTJÄRNSBÄCKEN	1	BN	84511	NATURSKOG O NÖTMYRMON	2	BN
84427	KUNNÄDALEN	1	BN	84512	SO LÅNGSELE-ÄVÄTTNET	2	B
84428	HELVETESBÄCKEN	1	BN	84513	O OGELTJÄRNSBERGET	2	B
84429	LOVBRÄNNA VID BERGSVEDJÄN	2	N	84514	MYR OCH SKOG S SÄGBÄCKEN	2	B
84430	NATURSKOG VID STORBERGET	1	BN	84515	SKOG O LIDBODARNA	2	BN
84431	STAVARSJÖBERGET	2	BN	84516	BÄCKMYRBACKEN	2	BN
84432	BARNATURSKOG GETINGSTA 2:19	2	BN	84517	HÖGLIDEN	2	BN
84433	KROKMYRLIDEN	1	BN	84518	NO TRÄTMYRAN	2	BN
84435	GRANSKOG PÅ BRITABERGET	2	BN	84519	VÄXTLOKAL VID ÅKERBÄCKEN	3	B
84436	GRANSKOG N LESJÖN	3	BN	84520	BIOTOPSKYDD PÅ GALASJÖ 2:4	3	BN
84437	SKOG VID BERGSJÖN	3	F	84521	SKOGSLUTNING VID KLIPPEN	3	BN
84438	FRIDLYST TALL I GRUNDUNDA	3	B	84522	BIOTOPSKYDD PÅ MOVÄTTNET 1:18, 1:19	2	N
84439							

## Bilaga 2 Naturvårdsobjekt

OBJNR	NAMN	NATURVARDE	INTRASPEKT
84543	BETESMARK I VÄSTERGENSJÖ	3	N
84544	STRANDÅNG VID HAFSTAFJÄRDEN	3	N
84545	BIOTOPSKYDD MYCKELGENSJÖ ALLMÄNN...	3	BN
84546	NÄTRAÅN NEDSTRÖMS KUBADAMMEN	3	Z
84547	KUNNÅN	2	ZN
84548	SÖDRA ANUNDSJÖÅN	2	Z
84549	HEMLINGSFORSARNA	2	ZN
84550	DJUPSJÖSJÖN	3	N
84551	OPPSJÖN	1	N
84552	YTTRE LEMESJÖN	3	N
84553	STOR-HATTSJÖN	3	N
84554	STOR-RÖDVA TTENSJÖN	1	N
84555	STENBITSJÖN	1	N
84556	SÖR-MESJÖN	3	N
84557	BETESMARK VID GETINGSTABÄCKEN	2	N
84558	ÖSTER MYCKLINGSBERGET	3	N
84559	N SALUBOLE	2	BZN
84561	UTÅSVIKEN	2	ZN
84562	TREDJEVIKEN	3	BN
84563	SANDVIKEN	2	BN
84564	KASAVIKEN	2	BZN
84565	BIOTOPSKYDD NÄTRA-NÅS 3:1, 4:4	2	N
84566	BODBERGET	2	N
84567	FÅGELBERGET	2	N
84568	GLESSKALLBERGET	2	N
84569	INNERLIDSBERGET	1	N
84570	LIDBERGET-BODBERGET	2	N
84571	LURBERGET	2	N
84572	RÖNBERGET	2	N
84573	VÄNDÅTBERGETS UTVIDGNING	2	N
84574	FÄNBYVIKEN	3	BZN
84575	N JUVIKSSKATAN	1	BN
84576	JUVIKEN	3	ZN
84577	STORTÅBERGET	3	N
84579	O KVARN SJÖN - KVARNHUSVIKEN	1	BN
84580	GAMMIFÅBODBERGET	2	B
84581	SVARTBERG SVIKEN	1	BN
84582	SÖRSAND	1	BN
84583	NORRSAND	2	BN
84584	SANDVIKEN	2	KN
84585	STORVIKEN	1	BN
84586	S STORSTENSLANDET	3	BN
84587	INNER-BAKVIKEN	3	BN
84588	FORSMANS SAND	3	BZN
84589	SANDLÅGAN	2	BN
84590	VÅGSNÅS	3	ZN
84591	KROKALVIKEN	2	BN
84592	TENNVIKEN	3	BZN
84593	GRUNDVIKEN	3	N
84594	VIKVIKEN	3	BN
84595	GRUNDVIKEN	3	N
84596	O KISTRÄVELIN	3	ZN
84597	S DAMMESVIKEN	2	BN
84598	DAMMESVIKEN	1	BN
84599	S GRANON	3	BN
84600	ÖRRVIKEN	3	BN
84601	ÖVIKEN (AGGÖSUNDET)	3	BN
84602	BETESMARKER I HACKBACK	3	BN
84603	BETESMARK I DEGERSJÖ	3	N
84604	ÅNG I BÖLEN	3	BN
84605	STRANDÅNG I SKRIKE	3	N
84606	TVÄRBÄCKSMYRAN	3	BN
84607	SPETTBERGET	3	N
84609	ÖRRKULLEN	3	N
84611	GRÅBERGET	3	N
84612	LIDBÄCK	3	N
84613	GAMMEODHÖJDEN	3	N
84614	GAMMIFÅBODBERGET	3	N
84615	BERGVA TTSLIDEN	3	N
84616	BIOTOPSKYDD PÅ KÄLLOM 1:3	2	BN
84617	BIOTOPSKYDD PÅ VÄSTERGENSJÖ 1:2	2	N
84618	BRANDFÄLT PÅ LOCKSTA 1:6	3	N
84619	NATURSKOG PÅ SKALMSJÖ 1:9	2	N
84620	NORRÅLSVJÖ 2:31	2	N



### Förslag till ekologiskt känsliga områden

Nedan redovisas Plan- och miljökontorets förslag till ekologiskt känsliga områden inom Örnsköldsviks kommunen. Objekten är grupperade efter områdets främsta värde observera dock att många områden har är ekologiskt känsliga utifrån flera kriterier.

- a) mark- och vattenområden med speciella biologiska produktionsbetingelser; oreglerade strömmande vatten (utter, flodpärlmussla)
- b) mark- och vattenområden med speciella biologiska produktionsbetingelser; extremt eutrofa sjöar, grunda kustvatten med mjukbottnar, vissa områden med speciella berggrunds- eller jordmånsförhållanden.
- c) äldre kulturlandskap och gräsmarker med lång obruten hävd; slåtter eller bete opåverkade av handelsgödsel.
- d) alstrandskogar och alkärr.
- e) urskogslika naturskogar.
- f) våtmarker (mossar, kärr, sumpskogar, strandängar och översvämningssmarker) som inrymmer särskilt ekologiska värden.
- g) viktiga häckningsområden för fåglar
- h) viktiga rastplatser för fåglar.
- i) viktiga reproduktionsområden för fiskar.
- j) viktiga vandringsvägar för fiskar.
- k) restbiotoper av särskilt värde för växter och djur (åkerholmar, slättlundar, ångar, hagar, bäckraviner, sydväxtberg, rasbranter mm).
- l) sjöar som innehåller relikta arter (istidsrelikter).



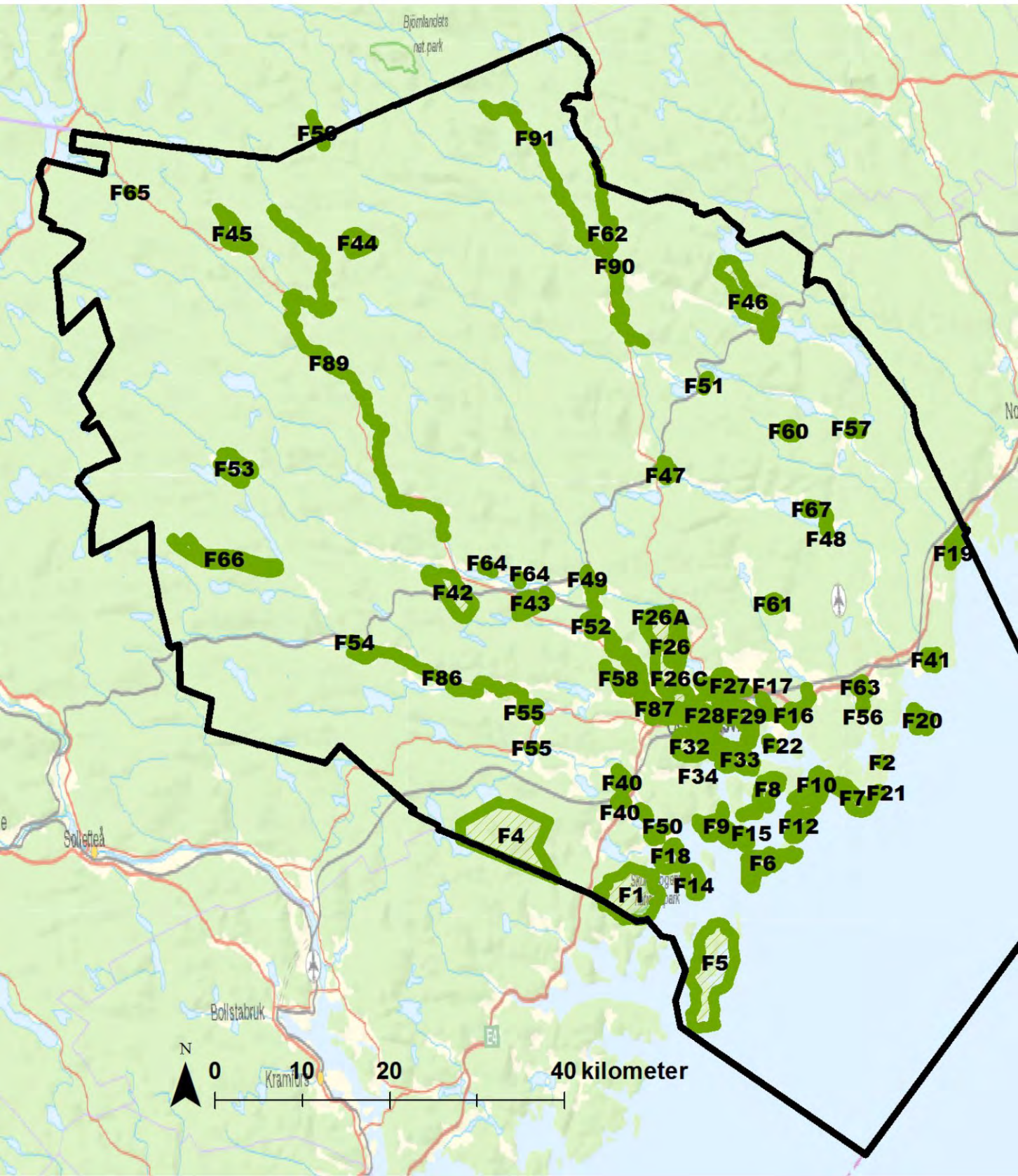








# Områden av värde för friluftslivet i Örnsköldsviks kommun



## Bilaga 4

# Områden av särskilt intresse för friluftslivet

<b>Kustområdet</b>	<b>Övriga områden</b>
F1 Skuleskogens nationalpark R	F60 Storlidenområdet
F2 Lilla Bergön	F61 Räckeborget
F3 Skommarskatan R	F62 Studsviken
F4 Nätra Fjällskog *	F63 Mosjön
F5 Ulvöarna *	F64 Norrböle-Norrmesunda
F6 Trysunda *	F65 Viltvattnet Tjälby
F7 Skeppsmalen-Skagsudde R	F66 Kunnådalen
F8 Gullvik-Ögeltjärn *	
F9 Balesudden *	<b>Vandringsleder</b>
F10 Malmön R	F70 Höga Kustenleden
F11 Råskärsön R	F71 Gula leden
F12 Vågön R	F72 Arnäsleden
F13 Ottelandet-Högsand-Genesön R	F73 Urskogsleden
F14 Strängöarna-Högholmen R	F74 Lappmarksleden
F15 Järvön R	F75 Grundsundaleden
F16 Idbyfjärden *	F76 Lotsstigen
F17 Öfjärden	F77 Kyrkvägen Arnäs-Trehörningsjö
F18 Hummelvik * R	
F19 Salusand-Stavarhallarna	
F20 Långholmen	<b>Kanotleder</b>
F21 Storharaskär	F86 Nätraån
F22 Dekarsön	F87 Moälven
	F88 Kubbe-Norrflärke
<b>Örnsköldsviks tätort</b>	
F26 Rutberget-Mycklingsterrängen	<b>Naturresevat</b>
A Rutberget	F100 Stockholmsgatan
B Huggsjön	F101 Vändåtberget
C Myckling	F102 Trolltjärn
F27 Gimåt-Högländ	F103 Bågaliden
F28 Åsberget	F104 Kålhuvudet
F29 Skyttis	F105 Gammtratten
F30 Varvsberget-Hörnsjön-Veckefjärden östra *	F106 Granliden
F31 Skärpehöjden	F107 Getingstaliden
F32 Sund-Svedjeholmen	F108 Uvsjön
F33 Vårby	F109 Åttjärnsbodarna
F34 Genesmon	F110 Råbäcken
F35 Alneskogen *	F111 Mossaträsk-Stormyran
F36 Själevad-Veckefjärden västra *	F112 Hemlingsån
	F113 Rismyrberget
<b>Övriga tätorter</b>	F114 Stenbittjärn
F40 Bjästa	F115 Tågsjöbrännan
F41 Husum	
F42 Bredbyn	* I dessa områden finns naturresevat.
F43 Mellansel	
F44 Rödvattnet *	
F45 Solberg	
F46 Trehörningsjö *	
F47 Björna	
F48 Gideå	
F49 Gottne	
F50 Köpmanholmen	
F51 Långviksmon	
F52 Moliden	
F53 Myckelgensjö	
F54 Skorped	
F55 Sidensjö	
F56 Banfjäl	
F57 Flärke	
F58 Billsta *	

## Bilaga 4 Område av särskilt intresse för friluftslivet

<b>Fiskevårdsområden</b>	
Anundsjöns fvo	Nedre Husåns fvo
Billsjösjöns fvo	Nedre Moälvens fvo
Björna fvo	Nedre Nätraälvens fvo
Björnsjö-Leding fvo	Norra Anundsjöns fvo
Flärke-Husån fvo	Prästsjöns fvo
Gideå Västra fvo	Rödvattnets fvo
Gideälvens fvo	Saluåns fvo
Gottne fvo	Sidensjö fvo
Gundsjöfors fvo	Skorpedes fvo
Hattsjö-Flyggsjö fvo	Skulesjöns fvo
Hemlings fvo	Solbergs fvo
Hinnsjöns fvo	Storborgarens fvo
Holmsjö fvo	Storsjöbygdens fvo
Hundsjö fvo	Stybermarkssjöns fvo
Idbyn-Ovansjö fvo	Södra Anundsjöns fvo
Järvbergets fvo	Sörflärke fvo
Kornsjösjöns fvo	Trehörningsjö fvo
Käls fvo	Täftejöns fvo
Landsjöbygdens fvo	Utbygdens fvo
Lomsjöns fvo	Uttersjö fvo
Långvattnets fvo	Utteråns fvo
Lövsjösjöns fvo	Yttre Lemesjö fvo
Molidens fvo	Öfjärdens fvo
Mosjöns fvo	Önskasjöns fvo
Myckelgensjö fvo	Östansjö-Remmarns fvo
Nedre Gideälvens fvo	Övre Gideälvens fvo

## Bilaga 5 Riksintressen kulturmiljö

- ✓ **Myckelgensjö [Y 43]** (Anundsjö sn). KR 84006 7053/1589  
Motivering:  
Bymiljö där en gård visar den nordsvenska månghussystemets bebyggelsestruktur.  
Uttryck för riksintresset:  
Genbergsgården i Myckelgensjö med totalt 24 bevarade knuttimrade hus från 1700- och 1800-talen. Omgivande, och strandanknutet, odlingslandskap med hävdade inägomarker samt Östdalbodarnas välbevarade fäbod. Kallmurad flottningsränna.
- ✓ **Sandviken [Y 37]** (Nätra sn). KR84010. 6998/1646  
Motivering:  
Fjärrfiskeläge anlagt av Gävlefiskare, med kapell och välbevarad äldre bebyggelse genom att platsen aldrig haft bofast befolkning.  
Uttryck för riksintresset:  
Bebyggelse från 1700-talet med tiotal kokhus och tillhörande sjöbodar, kapell från 1867. Byggnadernas exteriörer är bevarade i ursprungligt omålat skick.
- ✓ **Slåttdalsberget [Y 34]** (Nätra sn). KR84008 7002/1637  
Motivering:  
Fornlämningssmiljö, representativ och mycket åskådlig kuströsemiljö i karaktäristiskt bronsåldersläge med några av Ångermanlands förnämligaste gravmonument.  
Uttryck för riksintresset:  
Omfattande komplex av rösen och stensätningar med rik formvariation; runda, rektangulära, ovala och längre, ofta med konstruktionsdetaljer som stenkista och kallmurade kanter. Anläggningarna är belägna ca 25 - 50 m över havet. Rösestråket utgör en del av miljön Värns - Sund - Slåttdalsberget som sträcker sig in i Kramfors kommun.  
I området ingår även:  
Fäbodar.
- ✓ **Trysunda [Y 38]** (Nätra sn). KR84003 7006/1651  
Motivering:  
Fjärrfiskeläge från 1600-talet med kapell från 1654 och kyrkogård.  
Uttryck för riksintresset:  
Karakteristisk bebyggelsestruktur med strandnära bygata som särskiljer en tätt samlad rad med kokhus och sjöbodar från gistvallar och ekonomibyggnader för djuren.
- ✓ **Ulvöhamn [Y 36]** (Nätra sn). KR84002 6993/1644  
Motivering:  
Unikt fiskeläge, Norrlands största och äldsta fjärrfiskeläge av medeltida ursprung (sedan 1500-talet Gävlebohamn), med kapell av stort kulturhistorisk värde. Fast befolkning sedan 1800-talet. Flera av Lubbe Nordströms tidiga noveller utspelas i denna miljö.  
Uttryck för riksintresset:  
Hamn med långsmala tomter och karakteristisk bebyggelsebild med kokhus från 1900-talets början. Kapell från 1622, rikligt inrett med målningar från 1719.
- Arnäsbacken [Y 41]** (Arnäs sn). KR84007 7027/1650  
Motivering:  
Sockencentrum med kringbebyggelse som vuxit fram i anslutning till landets nordligaste högggravfält från yngre järnålder och anslutande boplatsoområde.  
Uttryck för riksintresset:  
Ovanligt åskådlig och välbevarat högggravfält från yngre järnålder i visuellt samband med kyrkan. I samband med arkeologiska undersökningar i senare tid har intill gravfältet påträffats en samtida boplatz, överlagrad av en medeltida gårdstomt med synliga husgrunder. Vid kyrkan prästgård, skola, sockenstuga och tiondebod samt välbevarade kyrkstallar. "Centrumbebyggelse" sydväst om kyrkan med smedja, mejeri och skinnhandel mm.

## Bilaga 5 Riksintresse kulturmiljö

Brynge [Y 40] (Sidensjö sn). KR84011

7019/1627

Motivering:

Tidigindustriell såg- och kraftverksmiljö som tydligt visar vattenkraftens betydelse för det industrialiseringen med en av de få, välbevarade finbladiga vattensågarna från 1700-talet i landet.

Uttryck för riksintresset:

Finbladig vattensåg från 1764, flyttad till nuvarande plats 1842. Lärftmangel och arbetarbostad från 1700-talet samt en smedja. Välbevarad kraftverksbyggnad från 1919.

Eliasmynen [Y 45] (Anundsjö sn). KR84014

7087/1578

Motivering:

Torpmiljö, välbevarat kronotorp och representant för de uppodlingar som gjordes på kronans marker under 1900-talets början som ett led i arbetslöshetspolitiken.

Uttryck för riksintresset:

Kronotorp med bostadshus, ladugård, tvättstuga och ett uthus, byggnaderna är i huvudsak uppförda på 1910-talet.

Gideå bruk [Y 42] (Gideå sn). KR84005

7043/1662

Motivering:

Industriemiljö, järnbruk från 1800-talet i isolerat läge som ger exempel på den lokalisering till områden med god tillgång på träkol och vattenkraft som skedde under järnbruksepokens sista blomstringstid.

Uttryck för riksintresset:

Det isolerade, av vattenkraft stillgånge styrda läget. Väl bevarad herrgårdsmiljö från 1826 med paviljonger, kugelbana samt ekonomibyggnader till jordbruket. skolhus, kvarn och kraftverk. Husgrunder och slaggvarp från järnframställningen.

Grisslan [Y 39] (Själövads sn). KR84004

7011/1655

Motivering:

Fjärrfiskeläge i yttre havsbandet med kapell från 1600-talet.

Uttryck för riksintresset:

Sjöbodan, kokhus och båtshus med enhetlig färgsättning i falurött och vita snickerier. Ovanför bygatan ligger gistvallen.

Lillsjöslåttern [Y 44] (Anundsjö sn) KR84015

7080/1601

Motivering:

Odlingslandskap, slättermark med bevattningssystem.

Uttryck för riksintresset:

Bevattningsanläggning från 1880 i form av sildiken och fördämningar. Inom området står sju glest timrade starrlador, en skogskoja och ett tiotal hässjor, gårdesgårdar.

Marviksgrunnen [Y 35] (Nätra sn). KR84001

6989/1643

Motivering:

Fjärrfiskeläge med kapell och lämningar efter tomtningar.

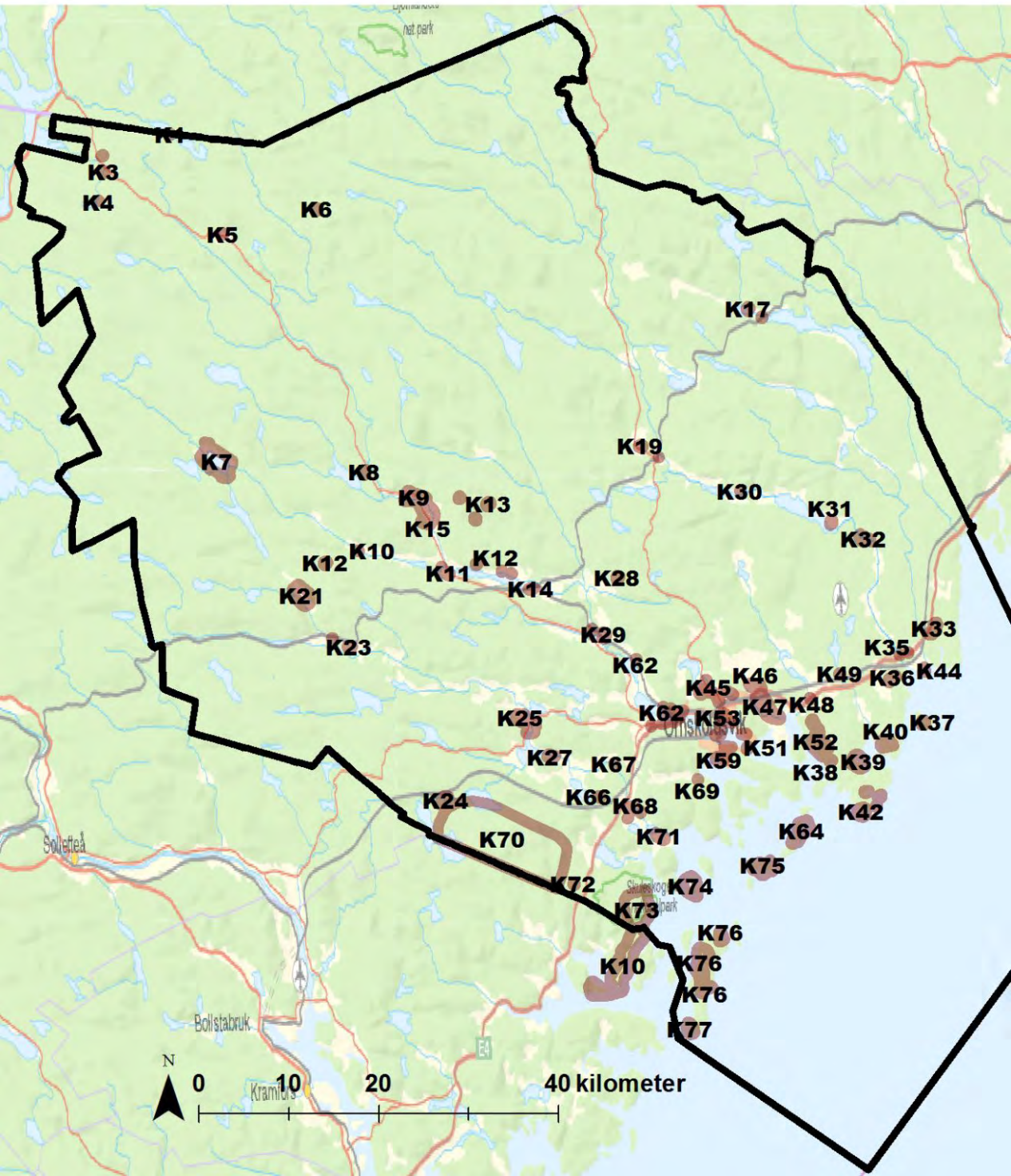
Uttryck för riksintresset:

Tätt bestånd av sjöbodan och kokhus, samlade kring den gamla hamnkanalen. Kapellet som ligger högre upp är från 1771. Läget är anlagt av Gävleborgare och därefter använt av fiskare från Ul-långer. Söder om fiskeläget en koncentration av tomtningar, lämningar efter enkla byggnader som använts i samband med säljakt under förhistorisk och tidig historisk tid.

I området ingår även:

Spår av malmtäkt från 1700-tal till 1900-tal i berget ovanför hamnen.

# Områden med värdefull kulturmiljö i Örnsköldsviks kommun





## Bilaga 6 Kulturmiljöer

### **Kulturmiljöer** (k-objekt på kartorna över allmänna intressen).

För mer information, kontakta Örnköldsviks museum.

#### **Anundsjö socken**

- 1, Holmträsk; såg och kvarn
- 2, Eliasmyrorna; kronotorp (riksintresse)
- 3, Käl; kraftstation och såg
- 4, Mossaträsk; skvaltkvarn
- 5, Solberg; församlingskyrka (tillägga skolbyggnaderna och fastigheten 1:8)
- 6, Lillsjöslåttern; Översilningsängar (riksintresse)
- 7, Myckelgensjö; Gammalgården, Östalbodarna (riksintresse, snart byggnadsminne)
- 8, Nybodarna; fäbodan
- 9, Kubbe; by
- 10, Sörflärke; by, såg, kvarn och fäbodan
- 11, Bredbyn; kyrkomiljö, tätorts- och jordbruksbebyggelse
- 12, Norrmesunda; vårdkase, båtsmanstorp
- 13, Tjärbodarna, Öster- och Västerfanbybodarna; tre fäbodvallar
- 14, Mellansel; järnvägsstationsmiljö
- 15, Norrflärke; Odlings- och ladvägar samt myrslätterkojor
- 16, Norrböle; stenvälsbro

#### **Trehörningsjö socken**

- 17, Trehörningsjö; kyrkomiljö
- 18, Trehörningsjö; skvaltkvarn

#### **Björna socken**

- 19, Björna; kyrkplats
- 20, Björna; järnvägsstation

#### **Skorped socken**

- 21, Önskan; kulturlandskap
- 22, Skorped; järnvägsstation
- 23, Skorped; kyrkomiljö

#### **Sidensjö socken**

- 24, Stor-Åbodsjön; hållmålning, fäbodan
- 25, Hämra-Bredåker-Stig; byar, bebyggelse
- 26, Sidensjö och Å; kyrka och kyrkby
- 27, Brynge; vattensåg, kraftstation m m (riksintresse)

#### **Mo socken**

- 28, Östansjö; fäbodan
- 29, Mo; kyrka, bruksbyggnader

#### **Gideå socken**

- 30, Svedje; kvarn
- 31, Gideå; kyrkomiljö
- 32, Gideå; bruksbebyggelse (riksintresse)

## Bilaga 6 Kulturmiljöer

### Grundsunda socken

- 33, Grundsunda; kyrkomiljö
- 34, Dombäck; herrgård
- 35, Gideåbacka; kraftstation
- 36, Kasabacka; fornlämningsområde
- 37, Holma; fiskeläge
- 38, Killingsnäs; fornlämningsområde
- 39, Finna; kulturlandskap
- 40, Kyrkesviken; fornlämningsområde
- 41, Skagshamn; fiskeläge
- 42, Skeppsmalen; fiskeläge
- 43, Gråklubben-Storharaskär; fyrplats, lotsstation
- 44, Husum; bebyggelse

### Arnäs socken

- 45, Högländ; jordbruksbebyggelse
- 46, Arnäsvall; skol- kyrko- fornlämningsmiljö (riksintresse, folkskolas byggnadsminne)
- 47, Öfjärden; kulturlandskap
- 48, Ovansjö; broar
- 49, Stybbersmark; skvaltkvarn
- 50, Järved-Bodum; bebyggelse
- 51, Alne herrgård
- 52, Kvaved; kulturlandskap, inkl. planklador med spåntak vid Västerbursjö Österbursjö.

### Örnsköldsvik

- 53, Centrala Örnsköldsvik
- 54, Örnsköldsvik, järnvägsstation (byggnadsminne)
- 55, Gamla Lungvik; bebyggelse
- 56, Salomostaden; bostadsområde från 1970-talet

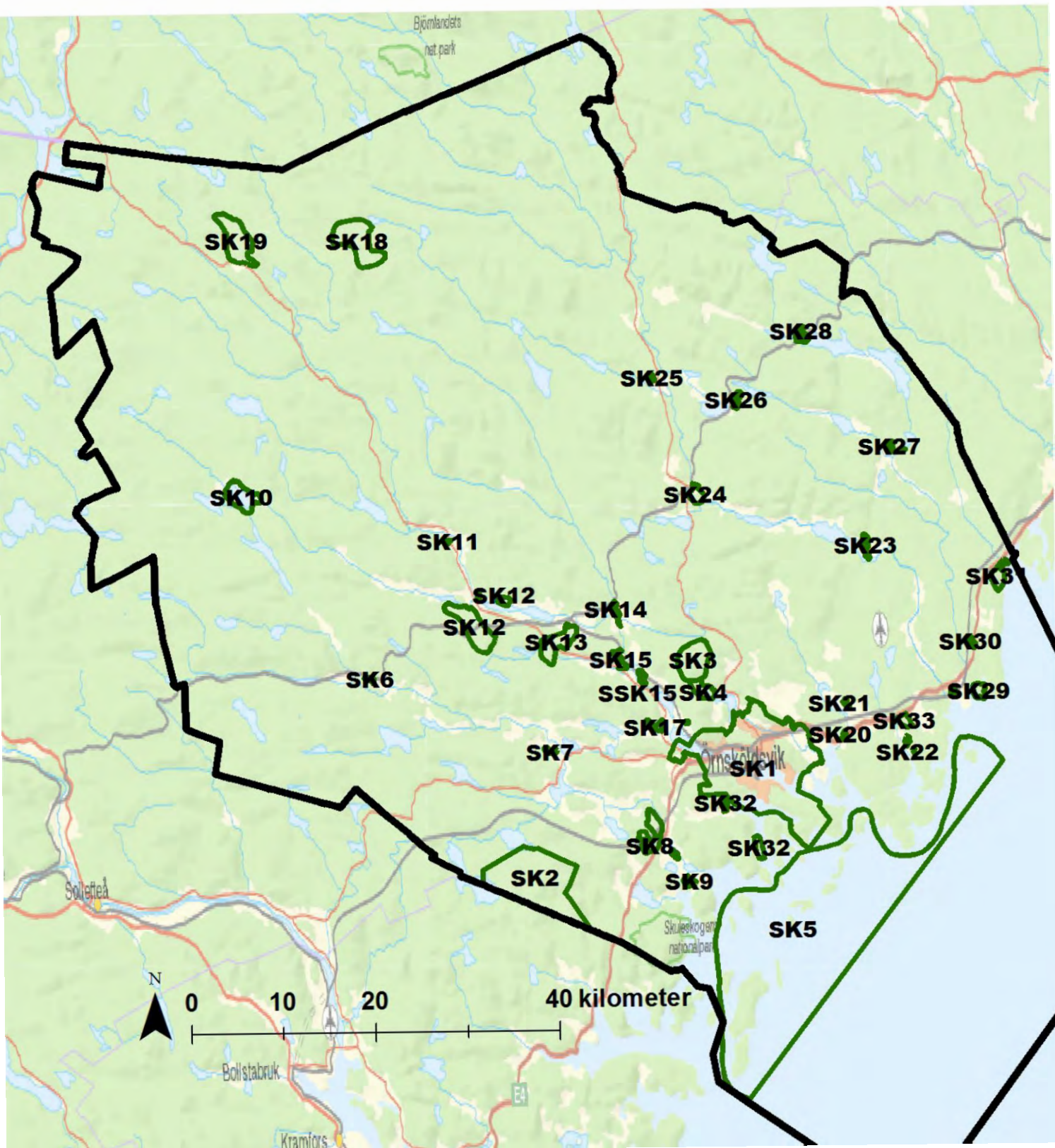
### Själevad socken

- 57, Gullänget; bebyggelse
- 58, Domsjö; sågverksindustri, bebyggelse
- 59, Genesmon; fornlämningsområde
- 60, Nordanås; kvarn
- 61, Västerhus; Forså kvarn
- 62, Själevad; kyrkomiljö, bebyggelse
- 63, Främmerhörnas; gästgivargård (byggnadsminne)
- 64, Grisslan; fiskeläge
- 65, Hörnett; MoDos arbetarbostäder

### Nätra socken

- 66, Kornsjö; "sörkörargårdar"
- 67, Fors; kraftstation
- 68, Bjästa-Åmynnet; kyrkomiljö, jordbruksbebyggelse, kvarn, gästgiveri
- 69, Sörgård; torpbebyggelse
- 70, Nätra fjällskog; fäbodan
- 71, Köpmanholmen; bruksbebyggelse
- 72, Ödensbodarna; fäbodan
- 73, Slåttaldsberget; fornlämningsområde (riksintresse)
- 74, Strängöarna; fiskarbebyggelse (riksintresse)
- 75, Trysunda; fiskeläge (riksintresse)
- 76, Norra Ulvön; fiskelägen, kulturlandskap (två riksintressen, Ulvö kapell byggnadsminne)
- 77, Marviksgrunnan; fiskeläge (riksintresse)

# Samrådsområden skogsbruk



# Områden där kommunen önskar samråda vid skogsbruksåtgärder

### 1. Centralorten

**Avgränsning:** Området omfattar förutom det tidigare NISP-området med Varvsberget-Tvillingsta (F30, NI98), Mycklingsberget (F26, NI94), Åsberget (F28, 71, NI95), Järvedsstranden/Alneskogen (F35, NI96, 197) och Skyttis (F29) nu även Vitsjöterrängen (F32), Vårby (F33) och Gene Fornbyområdet (F34), Nötblotlandet och Gullviksområdet (F8, N209, 273, 274), Svarttjärnområdet i Själevad (F26), Bergsjöområdet i Gimåt (F27) och Öfjärdenområdet (F16, N49).

Med denna utökning så täcks de viktigaste rekreations- och naturområdena in under det tätortsnära området. Här har, som tidigare nämnts, tre områden fått naturreservatsstatus genom kommunens initiativ.

Viktiga friluftsområden som Skyttis, Vårby, Hörnsjön, Myckling, Gullänget innefattas liksom Gula leden på Åsberget samt många närmaturområden till skolor och förskolor i centralorten.

### 2. Nätra fjällskog

**Avgränsning:** Området omfattar aktivitetsområdet för Nätra fjällskog (F4, K69, N205, 206, 207, 238, 239).

Här finns viktiga natur-, kultur- och rekreationsvärden. Betydelsefyllt skidutflyktsområde under vintern med spår och leder som hålls öppna. Även betydelsefullt vandringsområde under sommaren. Området är riksintresse för friluftslivet enligt NRL.

Ett kärnområde vid Västanåhöjden på 180 ha inköptes 1993 av staten och 1997 bildades här Västanåhöjdens naturreservat skog. Anledning är främst att området hyser en av Europas största förekomster av den akut hotade långskägglaven.

Själva aktivitetsområdet i Nätra fjällskog har under 1990-talet fragmenterats kraftigt med nya skogsbilvägar, nya hyggen och fortsatt avverkning av nyckelbiotoper med långskägglav. Kommunen och skogsvårdsstyrelsen jobbade tillsammans med skogsägarföreningar och markägare med att ta fram en förenklad NISP-plan över området. Dokumentet antogs aldrig officiellt men utgör ändå en bra beskrivning av områdets karaktär och fungerar som rådgivning från skogsvårdsstyrelsen till markägarna.

### 3. Rutbergsområdet

**Avgränsning:** Området omfattar Rutbergsplatån (F26) med Ruttjärn i söder, Tomtberget och Stormyran i norr och Västeralnö fåbodar i väster.

Området är ett av kommunens mest frekventerade speciellt under vintern. Fjällkande naturområde med högt

rekreationsvärde. Här går spår och leder som hålls öppna med spårmaskin under vintern. Vindskydd och rastuga "Rutbergsshotellt" finns här liksom Västeralnö fåbodar.

### 4. Huggsjöterrängen

**Avgränsning:** Området mellan Sörvästansjö och Huggsjön vid Huggsjöstugan (F26).

Vidsträckt och attraktivt närströvsområde, speciellt vintertid. Här finns Huggsjöstugan med servering vintertid och vindskydd vid Huggsjöns norra strand. Ledförbindelser med Rutbergsterrängen och Mycklingterrängen i Själevad samt Gullänget.

### 5. Skärgården

**Avgränsning:** Området innefattar öarna Södra- och Norra Ulvön (F5, K76, 77, NI6, 62, 236, Värnsingarna (N61), Ronön (N17), Strängöarna (F14), Skrubban (N64), Trysunda (F6, K75, N65)), Älgön, Järvön (F15), Klösan (N43), Vågön (F12, K63, N43), Normanön (N278), Råskärsön (F11, N43), Malmön (F10), Långholmarna (N70) och Granön.

Dessutom de kustnära områdena Ottelandet - Högsand, Skags udde, Ultråkussten.

För Södra Ulvön finns en NISP-plan utarbetad. När det gäller skogsbruk i skärgårdsområdet har Skogsvårdsstyrelsen, Kramfors- och Örnsköldsviks kommun, markägare, skogsägarföreningar, skogsbolag och ideella naturvårds- och friluftorganisationer utarbetat riktlinjer för skogsbruk i Höga Kusten. Riktlinjerna är en skogsbrukspolicy där utgångspunkterna är både brukande och bevarande av skogarna i Höga Kusten området. Öarna Trysunda och Skrubban är naturreservat och Råskärsön har av Kyrkan, som är markägare, avsatts som ett "kyrkoreservat" där skogsbruk är undantaget.

### 6. Skorped

**Avgränsning:** Området norr och nordväst om skolan till järnvägen.

Elljusspår område, strövsområde och närmaturområde till skola och förskola.

### 7. Sidensjö

**Avgränsning:** Elljusspårområdet vid Hämra - Stig.

Elljusspår med skidstuga, närmaturområde för skola och förskola.

## Bilaga 7 Samrådsområdet vid skogsbruksåtgärder

### 8. Bjästa

a) *Vårdhemsberget, Bjästamon och Kornsjöstjärn.*

Avgränsning: Området på Vårdhemsberget (F40) innefattande slalombacken, Bjästamon med elljusspåret samt området vid Kornsjöstjärn. (N59)

Rekreations- och friluftsområde med slalombacke, elljusspår och fågelsjön Kornsjöstjärn. Närmiljöområde till skola och förskola.

b) *Fageråsen*

Avgränsning: Viktigt för närboende och närmiljöområdet till skolor och förskolor.

### 9. Köpmanholmen - Bredånger

Avgränsning: Elljusspårområdet mellan bostadsområdet och Nätra GIF:S klubbstuga.

Rekreations- och friluftsområde med elljusspår. Närmiljöområde till skola och förskola.

### 10. Myckelgensjö

*Myckelgensjö naturvårdsområde*

Avgränsning: Naturvårdsområdet runt Myckelgensjösjön (K8) (samt området ovan skolan i Myckelgensjö.

Området runt sjön är avsatt som naturvårdsområde enligt 19 § NVL. Här finns bl a kulturvärden i form av Gammelgården (Genbergsgården), Östalbodarna, camping och stugby mm. Delar av området också närmiljöområde för skola och förskola.

### 11. Norrflärke

Avgränsning: Området från skolan och västerut.

Kommentar: Närmiljöområde till skola och förskola.

### 12. Bredbyn.

a) *Olympiaområdet och Huvsjöterrängen*

Avgränsning: Från Olympia i Bredbyn och ner till Huvsjöberget - Huvsjöstugan (F42, NI 0)

Viktigt rekreativområde med skidspår vinterid med Huvsjöstugan. Även värdefull gammelskog på kyrkans mark på Storklocken. Närmiljöområde till skola och förskola.

b) *Brusberget*

Avgränsning: Området på bergets topp.

Utflyktsområde, utsiktsplats och närmiljöområde för skola och förskola.

c) *Antarsberget*

Avgränsning: Området med rasbranterna från toppen ner till byn (K14).

Utsiktsberg som är ett attraktivt utflyktsmål. Ekologiskt känsligt område. Även viktigt ur kultursynpunkt. Här finns fornlämningar.

### 13. Mellansel

*Bobergsterrängen*

Avgränsning: Området vid Lillsjön och Galasjöån, Bobergstugan (F43) till Mellansel.

Viktigt rekreativområde med elljusspår, slalombacke samt intressant naturområde speciellt naturkvaliteterna vid Galasjöån kring Djupsjön och Lillsjön. Området närmast skolan i Mellansel är närmiljöområde till skola och förskola.

### 14. Gottne

Avgränsning: Området vid Utterån från fotbollsplan och elljusspåret efter Utteråns NV strand ner till Söderåforsen.

Elljusspår, strövstigar samt närmiljöområde till skola och förskola.

### 15. Mo

a) *Moälven*

Avgränsning: Området söder om Kyrkan vid Moskolan ner till Moälven och Galasjöån.

Närmiljöområde till skola och förskola

b) *Rösåsberget*

Avgränsning: Området från elljusspåret till Rösåsberget (N200).

Viktigt elljusspår och strövområde. Rösåsberget hyser höga naturvärden och är ett viktigt utflyktsområde och klätterberg.

### 16. Västerhus

Avgränsning: Området norr och nordost om skolan.

Närmiljöområde till skola och förskola

### 17. Billsta

Avgränsning: Billabergets sydbrant (N44) med hassel-förekomst i väster bort till området väg 348 i väster på Billabergets östsluttning

Intressant växtlokal samt närmiljöområde till skola och förskola

### 18. Rödvattnets friluftsområde

Avgränsning: Området från Rödvattensjön och Väster-vattnet till Bredsjön och Lillsjöslätterns naturreservat (F44).

Elljusspår och fiskevatten med ett antal iordningställda leder och rastplatser. Lappmarksleden (F74) från Rödvattnet till Stockholmsgatan börjar här. Rödvattensjön och Lillsjöslättern är riksintressen för naturvård.

### 19. Solbergsterrängen

Avgränsning: Området inkluderar området från byn och slalombacken samt branten i Solberget och hela Solbergsplatån norrut till Rödvattensjön och Rissjön (F45, N229).

Rekreativområde med slalombacke, skidspår samt naturvärden vid Solbergsbranten samt värdefull höghöjdsgranskog på Solbergsplatån med bl a förekomst av långskägglav. Närmiljöområde till skola och förskola.

### 20. Idbyn

Avgränsning: Området vid Idbyskolan och Idbyån.

Närmiljöområdet till skola och förskola och viktigt fiskeområde.

### 21. Stensöden

Avgränsning: Området vid Stensödens bygdegård till Utsiktstorn.

Närmiljöområde till skola och förskola.

## Bilaga 7 Samrådsområden vid skogsbruksåtgärder

### 22. Banafjäl

#### a) Elljusspåret

Avgränsning: Elljusspårområdet.

Elljusspår i västra delen av byn.

#### b) Skolområdet

Avgränsning: Området vid skolan.

Närnaturområde till skola och förskola.

### 23. Gideå

Avgränsning: Området vid NV om Gideå med elljusspårsterrängen samt vid Gissjön och Prostinnans park (N456)

Elljusspår och leder. Närnaturområde till skola och förskola.

### 24. Björna friluftsområde

Avgränsning: Området söder om Björna mellan Björna Lillån och Björna samt norr om Björna samhälle mot Gideälven (F47).

Elljusspår, strövområde. Flottarstigen går längs med Gideälven. Närnaturområde till skola och förskola.

### 25. Hemling

Avgränsning: Området väster om skolan till Skallviksforsen i Gideälven.

Delar av området är närnaturområde till skolan

### 26. Långviksmon

Avgränsning: Området norr om byn med elljusspåret.

Elljusspår och strövområde.

### 27. Flärke

#### a) Flärke elljusspår

Avgränsning: Olleberge och Flärkemon norr om bygdegården och bollplan (F56)

Kommentarer: Friluftsområde med elljusspår.

#### b) Flärkforsen i Husån

Avgränsning: Strandområdet i Husån från Gryssjön till Selet.

Kommunens mäktigaste vattenfall Flärkforsen med en fallhöjd på 19 m. Attraktivt utflyktsområde.

### 28. Trehörningsjö

Avgränsning: Området norr om skolan samt söder om samhället vid Kerstins udde och Husån (F46).

Friluft- och rekreationsområde, Campingplats och kvarn område. Närnaturområde till skola och förskola.

### 29. Husum

#### a) Degersjöområdet, Husum

Avgränsning: Området mellan Degersjön och Fanbyviken ner till havet i söder (F41).

Området vid Degersjön är ett viktigt fritidsområde för Husumborna med elljusspår och leder. Närnaturområde till skola och förskola.

#### b) Ö-skogen

Avgränsning: Området norr om Dombäckens vid skjutbanan.

Området är närnaturområde till skola och förskola.

### 30. Grundsunda

Avgränsning: Området vid Lomsjön (N97).

Närnaturområde till skola och förskola. Urskogsområde enligt Länsstyrelsens urskogsinventering som tyvärr på senare tid avverkats.

### 31. Stavarhallområdet

Avgränsning: Skogsområde söder om Salusand på Stavarhallberget (F64).

Natur- och kulturhistoriskt intressant område med geologiska bildningar som grottor, grytor och klapperstensfält, forngravar samt mindre nyckelbiotoper insprängda i skogen mm. Området påverkat av en stridsvagnsskjutbana.

### 32. Höga Kustenleden

#### a) Vitsjön - Utby

Avgränsning: Området efter Höga Kustenleden emellan Vitsjöterrängen och Utby (F70).

Viktig sträcka efter Höga Kustenleden i brant terräng.

#### b) Sandlågan - Balesudden

Avgränsning: Kustnära området från Sandlågan till Balesuddens naturreservat (F70).

Viktig sträcka efter Höga Kusten leden genom kupe-rad och naturskön terräng.

### 33. Mosjöns friluftsområde

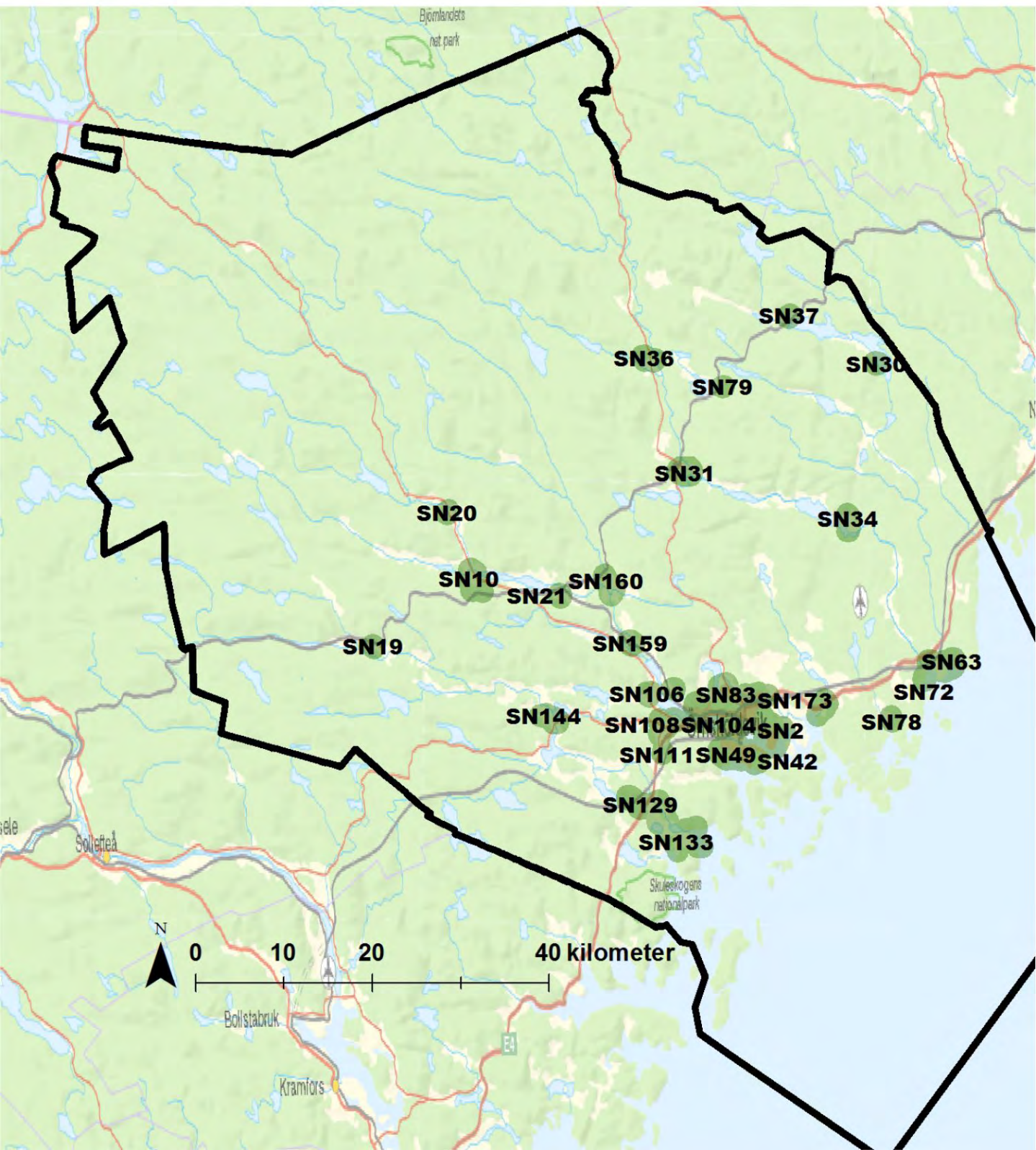
Avgränsning: Området runt Mosjön.

Friluftsområde vid Mosjöns camping (F63) och fiskestigar utmed sjöns stränder.

### Övrigt:

- Arnäsleden (F72)
- Ödemarksleden (F73)
- Lappmarksleden (F74)
- Grundsunda leden (F75)
- Nyliden rundan (F76)
- Hemling runt
- Flottarstigen (F77)
- Kyrkstigen (Storsele-Gålberget)
- Kyrkvägen (Trehörningsjö-Arnäs)
- Pilgrimsleden
- Nätraån (F86)
- Moälven (F87)
- Utterån (F88)
- Norra Anundsjöån (F89)
- Gideälven (F90)
- Flärkån (F91)

# Skolans närnaturområde



# Skolornas närnaturområden

Augusti 2007

## Moälvens skolområde

### Bredbyn

10. Ängs och skogsområde söder om skolan.
11. Skogsområdet vid Olympia.
12. Kattkläppen söder om Skolbacken
13. Myr- och skogsområde NV Anundsjö station
14. Brusberget

### Solberg

17. Skogsområde vid skolan
18. Skogsområde vid elljuspåret

### Skorped

19. Skogsområde norr om skolan

### Norrflärke

20. Skogsområde i skolans närhet.

### Mellansel

21. Skogsområde söder om skolan

### Mo

159. Skogsområdet från skolan och förskola ner till Moälven (gamla elljusspåret).

### Gottne

160. Fotbollsplanen och elljuspårets omgivning
161. Östansjösjön med omgivande åkrar
162. Söderåforsen - strandområdet mot Moälven vid förskola
163. Naturområde mot Forsån
164. Badplatsen mot Utterån

### Själevad

150. Området i anslutning till Käringbergets badplats.
151. Området runt Prästsundet dvs Moälvens utlopp i Veckefjärden.
152. Åsbergets sydsluttning i anslutning till Gula leden.
153. Svarttjärn
154. Skogsområdet på ömse sidor om Kvarnbäcken och elljusspårområdet
155. Ängen ovan Mycklingsskolan
156. Mycklingtjärn och Lilltjärn samt fotbollsplan
157. Markvägen - skog och bergknalle
158. Matildaglätan

### Västerhus

165. Skogsområde öster om förskolan.



## Bilaga 8 Skolans närnaturområden

### Billsta

- 106. Skogsområde i Billa vid elljusspåret
- 107. Skogsremsa vid Billstagården

### Överhörns-Haffsta

- 108. Skogsområde i Haffsta
- 109. Lövskogsdunge
- 110. Mohälla och Hällern
- 111. Strandområde vid Åtesjön
- 112. Kallån.

## Domsjö skolområde

### Domsjö

- 40. Skoltomten
- 41. Ängen
- 42. Hygget
- 43. Skogsområde vid förskola och fritids
- 44. Tät granskogsplantering.
- 45. Mulleberget
- 46. ”Stenåldersby”
- 47. Gammal torparmark

### Sund-Gené

- 50. Skogsområde NO om skolan
- 51. Vattentornsområdet
- 52. Nyänget
- 48. Området närmast skolan.
- 49. Genesmon till Hamptjärn.

### Hörnett

- 100. Tvillingsta strandskog
- 101. Granskogen norr om skolan.
- 102. Ängarna vid "Jonssons backen"
- 103. Alstrandskog öster om pumpstationen vid Veckefjärden.
- 104. Hörnsjöns naturreservat
- 105. Strandområde mot Moälven vid Älvgården.

## Gideälvens skolområde

### Husum

- 63. Degersjön fritidsområde - vid fritidsanläggningen och Moberget.
- 64. Området vid Ö-skogen.
- 65. Skoltomten med omgivning.
- 66. Gammelån - ”Bovikstjärn” samt området öster därom vid gamla tennisplan.
- 68. Sandviken - havsstrand.
- 69. Skogen vid hoppbacken
- 70. Dammen i Husån.
- 71. Skogsområde vid Solbacken
- 72. Kasaviksområdet.

## Bilaga 8 Skolans närnaturområden

### **Idbyn**

- 73. Idbyån
- 74. Skogsområde vid Idbyskolan
- 75. Idbyhöjden
- 76. Idbyfjärden vid badplatsen

### **Banafjäl**

- 77. Skogsområde norr om skolan.
- 78. Skogsområde öster om skolan.

### **Byviken**

- 30. Skogsområde ovanför förskola samt område vid Yttre Lemesjön

### **Björna**

- 31. Området från Gideälven, Björnforsen och Björna Lillån.

### **Gideå**

- 32. Prostinnans park
- 33. Kärlekstigen med badstrand
- 34. Skogsområde vid elljusspåret

### **Hemling**

- 35. Område mellan Skallviksforsen och Fredrikavägen.
- 36. Skogsområde NV om Hemling.

### **Trehörningsjö**

- 37. Skogsområde vid elljusspåret och vattentornet.

### **Långviksmon**

- 79. Kammen och Skogstrollets .

## **Nätra skolområde**

### **Bjästa**

- 120. Kyrkoruinen, Nätra.
- 121. Hembygdsgården.
- 122. Område vid Valthornsvägens slut.
- 123. Område vid gamla gruvan, Förnätra.
- 124. Skogsområde norr om skolan, + ödetomt.
- 125. Fageråsen.
- 126. Svedjefjärden
- 127 A-E. Nätraån.- Fem delområden
- 128. Område norr om Kuba.
- 129. Område vid slalombacken i Bjästa och toppstugan.
- 130. Kornsjötjärn
- 131. Bjästamon samt området vid idrottsplatsen och skolgården
- 132. Ödetomt mellan Daghemsvägen och Pianovägen

## Bilaga 8 Skolans närnaturområden

### **Köpmanholmen**

- 133. Elljuspårområdet samt stigen från skolan förbi Villavägen till elljusspåret.
- 134. Hummelviksstrand
- 135. Strandområde från Sanningssundet till badplatsen vid Nässjöbäcken
- 136. Skogsparkområde vid Brukskyrkan
- 137. Svedjesjön - Vabäcken
- 138. Området vid Arbetarmuséet till bron över Sanningssundet
- 139. Båtkajen vid Sanningssundet
- 140. Obebyggd tomt vid Granvägen.
- 141. Lekplats Trekanten
- 142. Lekplats vid Virkesvägen

### **Sidensjö**

- 143. Strandområdet vid Bysjön.
- 144. Terrängen i och runt elljusspåret.
- 145. Område vid Angermannus väg.

### **Västra skolområdet**

#### **Skärped**

- 80. Skärpekullen.
- 81. Hallonbadet och Hallonbacken.
- 82. Lomsjön

#### **Gullänget**

- 83. Skogsområde S om Ängetskolan
- 84. Område öster om Ängetskolan

#### **Högland**

- 90. Måsån och Höglandssjöns stränder.
- 175. Florabadet, Höglandssjön
- 91. Ängsområde i Västra Svartby norr om Höglandsskolan
- 92. Ängsbacke och skogsområde nordost om trädgårdsanläggningen

#### **Arnäs**

- 93. Hallbacken
- 94. Arnäsbacken
- 95. Prästjärn
- 96. Öfjärden

#### **Brösta**

- 97. Skogsområde i anslutning till förskolan.

## Östra skolområdet

### Järved – Bonäset - Alne

1. Alneskogens naturreservat.
2. Skogsområdet norr om skolan.
3. Kyrktomten vid Alneskolan.
4. Dekarsöfjärdens strand (från jollebryggan till reningsverket)
5. Grönområdet vid Järveds gamla skola.
6. Området vid JÄBO-stugan i Järved.
7. Skogsområde ovanför Järved.
8. Stranden mellan Alneskogens naturreservat och NOÅS.

### Sörliden-Valhalla

170. Området ovanför skolan och Hemköp vid fotbollsplanen.
171. Området mellan skolan och Frejgatan.
172. Området ovanför Sörbyvägen mot Salmoberget, fotbollsplanen vid Salmo.
173. Skyttisterrängen - elljusspåret.
175. Florabadet, Högländssjön
176. Område vid kyrkogården
177. Parkområde med träd och buskar nedanför Baldersvägen.
178. Skogsområde vid Fröjstigen

### Örnsköldsvik

179. Klippanområdet och Åsbergsterrängen med Gula leden.
180. Furuparken
181. ”Kyrkparken” - grönområde vid Öviks kyrka.